

SOPHOS

Security made simple.

Sophos Endpoint Security and Control guida all'upgrade

Per gli utenti di Sophos Enterprise Console

Versione prodotto: 10
Data documento: febbraio 2016



Sommario

1	Informazioni sulla guida.....	3
2	Quali upgrade eseguire.....	3
	2.1 Endpoint Security and Control.....	3
	2.2 Sophos Disk Encryption.....	5
3	Verifica dei requisiti.....	6
4	Quale upgrade eseguire.....	6
5	Upgrade immediato della protezione.....	6
6	Upgrade graduale.....	8
	6.1 Creazione di una nuova sottoscrizione software.....	8
	6.2 Configurazione del gestore aggiornamenti per la manutenzione di una nuova sottoscrizioni.....	9
	6.3 Indicazioni circa la collocazione del software.....	10
	6.4 Configurazione dei criteri di aggiornamento.....	11
7	Supporto tecnico.....	14
8	Note legali.....	14

1 Informazioni sulla guida

Questa guida spiega come eseguire l'upgrade del software utilizzato per la protezione dei computer endpoint Windows, modificando la sottoscrizione software in Sophos Enterprise Console.

Nota: se si dispone di sottoscrizione "Recommended" (predefinita), non è necessario effettuare alcuna operazione aggiuntiva in quanto il software per endpoint viene aggiornato automaticamente.

Se non si sta eseguendo la versione più recente di Sophos Enterprise Console, si consiglia, di eseguire l'upgrade alla versione più recente. Al momento della scrittura di questa guida, la versione più recente di Sophos Enterprise Console è la 5.4.0. Per istruzioni su come effettuare l'upgrade, consultare la Guida all'upgrade di Sophos Enterprise Console, disponibile alla pagina Web <http://www.sophos.com/it-it/support/documentation/enterprise-console.aspx>.

Per maggiori informazioni sulla gestione delle sottoscrizioni software in Enterprise Console, consultare l'[articolo della knowledge base 110302](#).

2 Quali upgrade eseguire

2.1 Endpoint Security and Control

È possibile effettuare l'upgrade di Endpoint Security and Control cambiando la propria sottoscrizione software con Enterprise Console. Per informazioni sulla versione di Endpoint Security and Control o Sophos Anti-Virus inclusa nella propria sottoscrizione, consultare l'[articolo 120189 della knowledge base](#). Per consultare le note di rilascio, andare alla pagina Web <http://www.sophos.com/it-it/support/endpoint-release-notes.aspx>.

Modifiche alle sottoscrizioni software

A partire dalla versione 5.2.1, Sophos Enterprise Console supporta nuove opzioni che consentono di effettuare aggiornamenti automatici direttamente da Sophos, mentre non supporta più alcune delle opzioni precedenti. A seconda dei pacchetti software selezionati durante l'installazione della versione precedente di Sophos Enterprise Console, potrebbe essere necessario apportare modifiche alle impostazioni delle proprie sottoscrizioni software prima di effettuare l'upgrade di Sophos Enterprise Console. Consultare la sezione *Verranno apportate modifiche alle modalità di aggiornamento?* nella *Guida all'upgrade di Sophos Enterprise Console*. Per maggiori informazioni sulle modifiche apportate, consultare l'[articolo 119216 della knowledge base](#).

Versioni esistenti

Se si desidera continuare ad utilizzare le versioni correnti (per es. **Recommended** o **Extended**) del software di sicurezza per endpoint Sophos, lo si potrà fare fino a quando Sophos continuerà a supportarle. Se Sophos interrompe il supporto di una versione a cui si è sottoscritti, si verrà informati ampiamente in anticipo e verrà effettuato l'upgrade automatico alla nuova versione.

Se si desidera analizzare le nuove versioni del software prima di distribuirle nella rete principale, si consiglia l'utilizzo delle versioni **Preview** in ambienti di test.

Versioni fisse

Le versioni fisse vengono aggiornate regolarmente con i nuovi dati relativi al rilevamento delle minacce, ma non con la versione più recente del software.

Se si è eseguita la sottoscrizione a una versione fissa in Sophos Endpoint Security and Control, per esempio la 10.3.1 VDL5.01G, e si desidera continuare ad utilizzare tale versione, sarà possibile farlo sino a quando quest'ultima sarà supportata da Sophos.

▪ **Versioni fisse in Enterprise Console 5.2.1, 5.2.2, 5.3.0, oppure 5.3.1**

Se si è sottoscritti a una versione fissa in Enterprise Console 5.2.1, 5.2.2, 5.3.0 o 5.3.1, tutte le volte che si apre una sottoscrizione includente una versione fissa, viene visualizzato un messaggio di avviso in cui si informa che Sophos effettuerà il ritiro delle versioni fisse. Se si cancella la propria sottoscrizione a una versione fissa in Enterprise Console, tale versione verrà rimossa permanentemente dall'elenco delle versioni disponibili, a meno che non sia stato abilitato l'uso di pacchetti fissi nel registro di sistema, come indicato nell'[articolo 117348 della knowledge base](#).

▪ **Versioni fisse in Enterprise Console 5.4.0**

Enterprise Console 5.4.0 reintroduce l'uso di versioni fisse di pacchetti software.

Per impostazione predefinita, nelle nuove installazioni di Enterprise Console 5.4.0 l'uso di pacchetti fissi è disattivato.

Se in una versione precedente di Enterprise Console si era in possesso di una sottoscrizione a una versione fissa del software, e se tale sottoscrizione software non è stata modificata prima dell'upgrade alla versione 5.4.0, l'uso di pacchetti fissi verrà abilitato automaticamente durante l'upgrade.

Suggerimento: Se si è sottoscritti a una versione fissa del software, per garantire la migliore protezione passare alla sottoscrizione di un pacchetto "Recommended".

Se in precedenza non si è mai fatto uso di versioni fisse di pacchetti software ma si desidera cominciare a utilizzarle, è possibile abilitare l'uso di pacchetti fissi sotto **Strumenti > Configura l'uso di pacchetti fissi**. Una volta abilitato l'uso di pacchetti fissi, tali pacchetti vengono visualizzati nella casella di dialogo **Sottoscrizioni software**, dove è possibile effettuare la sottoscrizione ad essi.

Nota: Se si utilizza l'amministrazione basata sui ruoli, è necessario essere in possesso di diritti di **Configurazione del sistema** per poter configurare l'uso di pacchetti fissi.

Se si disattiva l'uso di pacchetti fissi mentre si è in possesso di una sottoscrizione in corso di validità a un pacchetto fisso, verrà mantenuta la sottoscrizione a tale pacchetto, che continuerà a essere scaricato sino a quando non ne venga cancellata la sottoscrizione. Non si sarà tuttavia in grado di visualizzare o di effettuare nuovamente la sottoscrizione a un pacchetto fisso diverso.

In presenza di console remote, la modifica di questa configurazione in una di esse verrà implementata su tutte le console. Se l'uso di pacchetti fissi è stato abilitato nel registro di sistema (come indicato nell'[articolo 117348 della knowledge base](#)), le impostazioni del registro di sistema verranno applicate solamente al computer che è stato utilizzato per la configurazione, e assumeranno la precedenza rispetto all'opzione di configurazione della console.

Ciclo di vita delle versioni fisse

Le versioni fisse vengono scaricate fino a che sono rese disponibili da Sophos. Se una versione fissa verrà ritirata, nella vista **Update manager** comparirà un allarme di fianco a tutti i gestori degli aggiornamenti che hanno sottoscritto quella versione. Se gli allarmi e-mail sono attivi, anche l'amministratore riceverà un allarme e-mail.

Se Sophos dovesse ritirare il supporto di una versione fissa utilizzata in una sottoscrizione, Enterprise Console ridefinirà automaticamente la sottoscrizione in modo tale da utilizzare la più vecchia versione fissa ancora disponibile. L'upgrade dei computer avverrà in maniera automatica.

Se si dispone di una versione di Enterprise Console precedente alla 5.2.1, le versioni fisse non più supportate verranno aggiornate automaticamente, fermo restando che sia stata lasciata selezionata la casella di spunta **Esegui l'upgrade automatico delle sottoscrizioni alle versioni fisse che non sono più supportate da Sophos** nella finestra di dialogo **Sottoscrizione al software**. Se non si desidera che venga effettuato l'upgrade automatico del software di sicurezza Sophos nei computer endpoint, deselegionare la casella di spunta **Esegui l'upgrade automatico delle sottoscrizioni alle versioni fisse che non sono più supportate da Sophos**. È tuttavia importante ricordare che l'esecuzione di software non supportati lascerà scoperti contro le nuove minacce alla sicurezza. Per questo motivo Sophos consiglia di eseguire l'upgrade di una versione non supportata il più presto possibile.

A partire da Enterprise Console 5.2.1, l'opzione **Esegui l'upgrade automatico delle sottoscrizioni alle versioni fisse che non sono più supportate da Sophos** è sempre abilitata e non più visualizzata nell'interfaccia utente. Non è possibile disabilitarla.

Per ulteriori informazioni sulle versioni etichettate e fisse del software, consultare la Guida in linea di Enterprise Console, nella sezione relativa alla configurazione delle sottoscrizioni al software.

2.2 Sophos Disk Encryption

Non esiste alcun upgrade per l'agente di cifratura di Sophos SafeGuard 5.61. Se si utilizza Sophos Disk Encryption gestito da Enterprise Console, il software continuerà a funzionare come prima.

Nota: Sophos Disk Encryption 5.61 non è supportato su Windows 8 e successivi.

Sophos Disk Encryption 5.61 è stato ritirato a fine marzo 2016. Se si utilizza Sophos Disk Encryption gestito con il criterio **Cifratura completa del disco** in Enterprise Console, si consiglia di svolgere l'upgrade a SafeGuard Enterprise, oppure di effettuarne la disinstallazione. Per istruzioni dettagliate, consultare la sezione "Sophos Disk Encryption" nella Guida all'upgrade di Sophos Enterprise Console, disponibile alla pagina web <http://www.sophos.com/it-it/support/documentation/enterprise-console.aspx>.

Importante:

- Se si utilizza Enterprise Console per gestire la cifratura, non installare SafeGuard Enterprise nel server in cui è installato il server di gestione di Enterprise Console.
- Non eliminare i computer cifrati da Enterprise Console. In caso contrario potrebbe essere impossibile effettuare il recupero dei computer cifrati.

3 Verifica dei requisiti

Quando si installa per la prima volta Endpoint Security and Control su computer nuovi, questi ultimi devono essere preparati per l'installazione.

Eeguire le istruzioni relative alla versione in esecuzione di Enterprise Console ed al tipo di rete, come descritto nella sezione *Preparazione dei computer per la distribuzione* della [Guida alla distribuzione di Sophos Endpoint](#).

Per un elenco completo delle piattaforme supportate, consultare [l'articolo della knowledge base 118621](#).

4 Quale upgrade eseguire

È possibile scegliere fra due modi di upgrade nei computer endpoint:

- Se si desidera utilizzare **immediatamente** la versione più recente del software di sicurezza, è possibile eseguire l'upgrade dei computer in un unico passaggio.

Consultare la sezione [Upgrade immediato della protezione](#) a pagina 6.

- Se si desidera testare le versioni più recenti prima di eseguire l'upgrade in tutti i computer, è possibile effettuare un upgrade **graduale**.

Consultare la sezione [Upgrade graduale](#) a pagina 8.

5 Upgrade immediato della protezione

Per eseguire l'upgrade immediato dei computer, è necessario modificare le sottoscrizioni software esistenti in modo tale da poter scaricare la nuova versione del software di sicurezza.

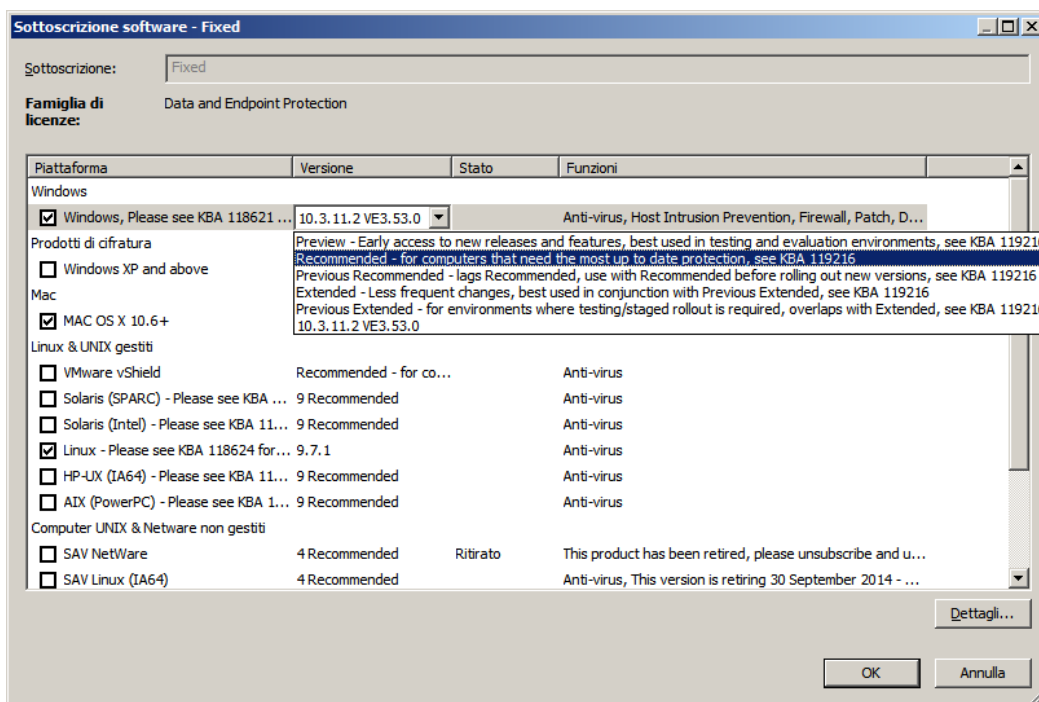
Per modificare le sottoscrizioni software esistenti:

1. In Enterprise Console, dal menu **Visualizza**, cliccare su **Gestori aggiornamenti**.
2. Nel riquadro **Sottoscrizioni software**, cliccare due volte sulla sottoscrizione che si desidera cambiare.

Viene visualizzata la finestra di dialogo **Sottoscrizione al software**.

3. Sotto **Windows**, cliccare il campo **Versione**, quindi cliccare di nuovo.

4. Nell'elenco delle versioni disponibili, selezionare il tipo di aggiornamento che si desidera scaricare per Sophos Endpoint Security and Control.



Solitamente si sottoscrive la versione "più recente" in modo tale da garantire l'aggiornamento automatico del software. Per informazioni su quali altri tipi di versione sono disponibili, consultare la guida in linea di Enterprise Console, reperibile nella sezione relativa alla configurazione delle sottoscrizioni al software.

La prossima volta che Enterprise Console scaricherà gli aggiornamenti, eseguirà il download della nuova versione del software per computer endpoint. I computer Windows si auto-aggiornano automaticamente alla versione più recente selezionata.

Non è necessario svolgere nessun'altra operazione di configurazione:

- Il gestore aggiornamenti è già configurato per mantenere la sottoscrizione e distribuire il software nelle condivisioni di aggiornamento in rete.
- Si è già in possesso di criteri di aggiornamento che si riferiscono alla sottoscrizione e sono applicati ai computer Windows.

Note

- Per distribuire l'agente delle patch ai computer Windows, è necessario proteggerli nuovamente eseguendo la procedura guidata per la **Protezione dei computer**. È necessario eseguire questa operazione anche se è installata una versione precedente di Sophos Endpoint Security and Control. Per ulteriori informazioni, consultare la sezione *Protezione dei computer* della Guida in linea di Sophos Enterprise Console.
- Durante l'installazione del Sophos Client Firewall, si verificherà una temporanea interruzione della connessione delle schede di rete. Tale interruzione può provocare la disconnessione di applicazioni di rete quali Remote Desktop.

6 Upgrade graduale

Se si desidera testare il nuovo software su un gruppo ristretto di computer prima di effettuarne la distribuzione nella rete aziendale, è possibile creare una nuova sottoscrizione software.

Una volta creata la nuova sottoscrizione, eseguire i seguenti passaggi:

- Configurare il gestore degli aggiornamenti in modo tale da consentire la manutenzione della sottoscrizione, vale a dire l'esecuzione del download del software da Sophos e la sua collocazione in una condivisione di rete da cui gli endpoint effettueranno gli aggiornamenti.
- Configurare i criteri di aggiornamento per effettuare l'aggiornamento dei computer col software specificato nella sottoscrizione.
- Eseguire l'upgrade dei computer applicandovi i nuovi criteri di aggiornamento.

6.1 Creazione di una nuova sottoscrizione software

Per creare una nuova sottoscrizione software:

1. In Enterprise Console, dal menu **Visualizza**, cliccare su **Gestori aggiornamenti**.
2. Nel riquadro **Sottoscrizioni software**, per creare una nuova sottoscrizione cliccare sul pulsante **Aggiungi**, nella parte alta del riquadro.

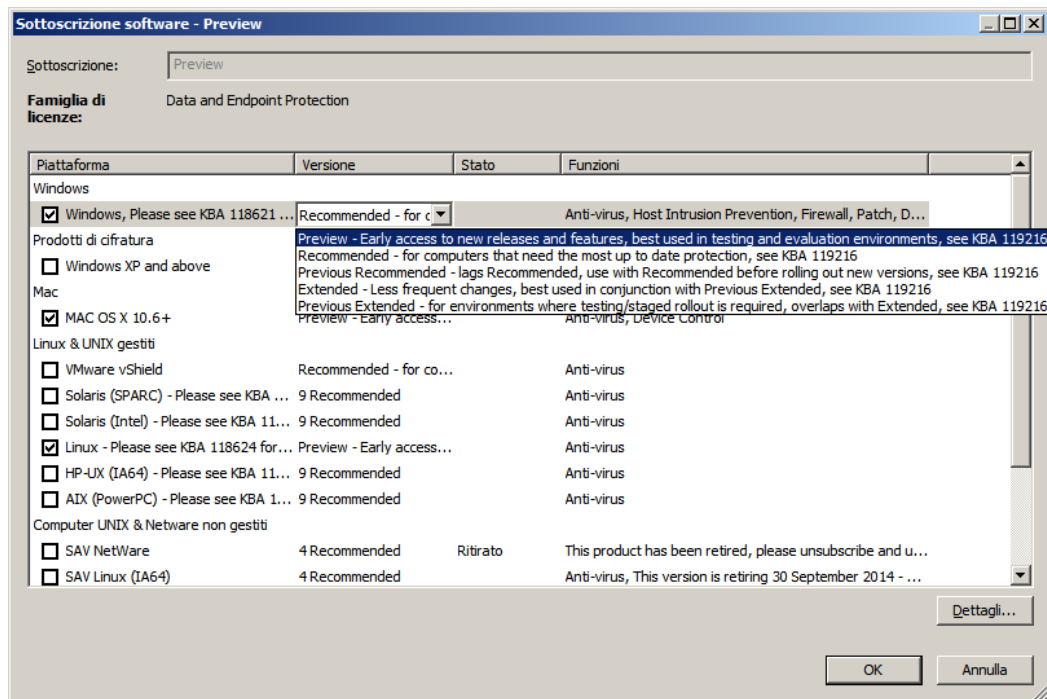
Nella finestra di dialogo **Sottoscrizione Software** visualizzata, digitare il nome della sottoscrizione.

In alternativa, se si desidera creare una copia di una sottoscrizione esistente, selezionare tale sottoscrizione, cliccarvi col tasto destro del mouse e quindi cliccare su **Duplica sottoscrizione**. Digitare un nuovo nome per la sottoscrizione e cliccarvi due volte per aprire la finestra di dialogo **Sottoscrizione software**.

3. Sotto **Windows**, cliccare il campo **Versione**, quindi cliccare di nuovo.

Viene visualizzato un elenco a discesa delle versioni disponibili.

4. Selezionare il tipo di aggiornamento che si desidera scaricare per Sophos Endpoint Security and Control.



Solitamente si sottoscrive la versione "più recenti" in modo tale da garantire l'aggiornamento automatico del software. Per informazioni su quali altri tipi di versione sono disponibili, consultare la guida in linea di Enterprise Console, reperibile nella sezione relativa alla configurazione delle sottoscrizioni al software.

Dopo avere creato una nuova sottoscrizione software, configurare il gestore aggiornamenti per la manutenzione, secondo quanto descritto nella sezione [Configurazione del gestore aggiornamenti per la manutenzione di una nuova sottoscrizioni](#) a pagina 9.

È anche possibile impostare allarmi e-mail relativi alle sottoscrizioni. Per ulteriori informazioni sugli allarmi e-mail relativi alle sottoscrizioni, consultare la sezione *Impostazione degli allarmi relativi alle sottoscrizioni software* in *Impostazione di allarmi e messaggi* della Guida in linea di Enterprise Console.

6.2 Configurazione del gestore aggiornamenti per la manutenzione di una nuova sottoscrizioni

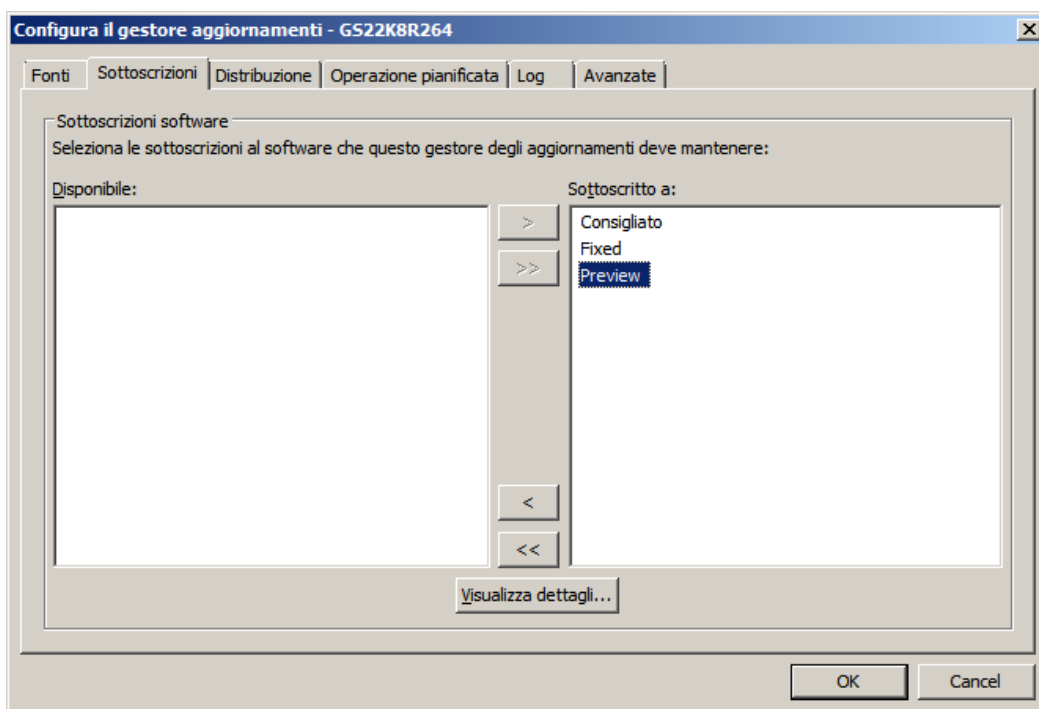
Se si crea una nuova sottoscrizione per la nuova versione del software, configurare il gestore aggiornamenti in modo tale che conservi tale sottoscrizione.

Per configurare il gestore aggiornamenti per la manutenzione di una nuova sottoscrizione:

1. Nella vista **Gestori aggiornamenti**, selezionare il gestore aggiornamenti, cliccarvi col tasto destro del mouse, quindi cliccare su **Visualizza/Modifica configurazione**.
2. Nella finestra di dialogo **Configura il gestore aggiornamenti**, nella scheda **Sottoscrizioni**, selezionarne una sottoscrizione dall'elenco delle sottoscrizioni disponibili.

Per visualizzare i dettagli della sottoscrizione, per esempio quali software sono inclusi nella sottoscrizione, cliccare su **Visualizza dettagli**.

3. Per spostare la sottoscrizione selezionata nell'elenco "Sottoscritto a", cliccare sul pulsante >.



Per impostazione predefinita, il software viene scaricato nella condivisione \\<NomeComputer>\SophosUpdate, in cui NomeComputer è il nome del computer in cui è installato il gestore aggiornamenti. È possibile indicare condivisioni aggiuntive, secondo quanto descritto alla sezione [Indicazioni circa la collocazione del software](#) a pagina 10.

Se si desidera scaricare subito la nuova versione, selezionare il gestore aggiornamenti, cliccarvi col tasto destro del mouse, quindi cliccare su **Aggiorna ora**.

6.3 Indicazioni circa la collocazione del software

Una volta scelto quale software scaricare, è possibile indicare dove collocarlo nella rete. Per impostazione predefinita, il software è collocato in una condivisione UNC \\<NomeComputer>\SophosUpdate, in cui NomeComputer è il nome del computer in cui è installato il gestore aggiornamenti.

È possibile distribuire i software scaricati a condivisioni aggiuntive nella rete. Per far ciò, aggiungere all'elenco delle condivisioni disponibili una condivisione di rete esistente e poi spostarla nell'elenco delle condivisioni di aggiornamento secondo quanto descritto di seguito.

Per specificare dove è collocato il software:

1. Nella finestra di dialogo **Configura il gestore aggiornamenti**, nella scheda **Distribuzione**, selezionare dall'elenco la sottoscrizione al software.

2. Selezionare una condivisione dall'elenco delle condivisioni "Disponibile" e spostarla nell'elenco "Aggiorna a" cliccando sul pulsante **>**.
La condivisione predefinita `\\<NomeComputer>\SophosUpdate` è sempre presente nell'elenco "Aggiorna a". Non è possibile rimuovere tale condivisione dall'elenco.
L'elenco delle condivisioni "Disponibile" comprende tutte le condivisioni di cui Enterprise Console è al corrente e non ancora utilizzate da un altro gestore aggiornamenti.
È possibile aggiungere o rimuovere condivisioni esistenti dall'elenco "Disponibile" tramite il pulsante **Aggiungi** o **Rimuovi**.
3. Se si desidera inserire una descrizione per la condivisione o le credenziali necessarie per scrivere nella condivisione, selezionare la condivisione e cliccare su **Configura**.
4. Nella finestra di dialogo **Gestore di Condivisione**, inserire la descrizione e le credenziali.
Il software selezionato viene scaricato nelle condivisioni specificate durante il prossimo aggiornamento pianificato.
Se si desidera scaricare subito il software, selezionare il gestore aggiornamenti, cliccarvi col tasto destro del mouse e quindi cliccare su **Aggiorna ora**.

6.4 Configurazione dei criteri di aggiornamento

Se è stata creata una nuova sottoscrizione software e configurato il gestore aggiornamento per mantenere tale sottoscrizione; configurare i criteri di aggiornamento in modo tale che aggiornino i computer col software indicato nella sottoscrizione.

È possibile scegliere tra una delle operazioni riportate di seguito:

- **Creare nuovi criteri di aggiornamento**

È possibile creare nuovi criteri di aggiornamento che facciano riferimento alle nuove sottoscrizioni e alle condivisioni degli aggiornamenti impostate nel gestore degli aggiornamenti. Per informazioni su come svolgere questa operazione, consultare la sezione [Creazione di nuovi criteri di aggiornamento](#) a pagina 11.

Se si sceglie questa opzione, sarà necessario applicare i nuovi criteri ai computer per poterne eseguire l'upgrade e mantenerli aggiornati con le nuove versioni.

- **Modifica dei criteri di aggiornamento esistenti**

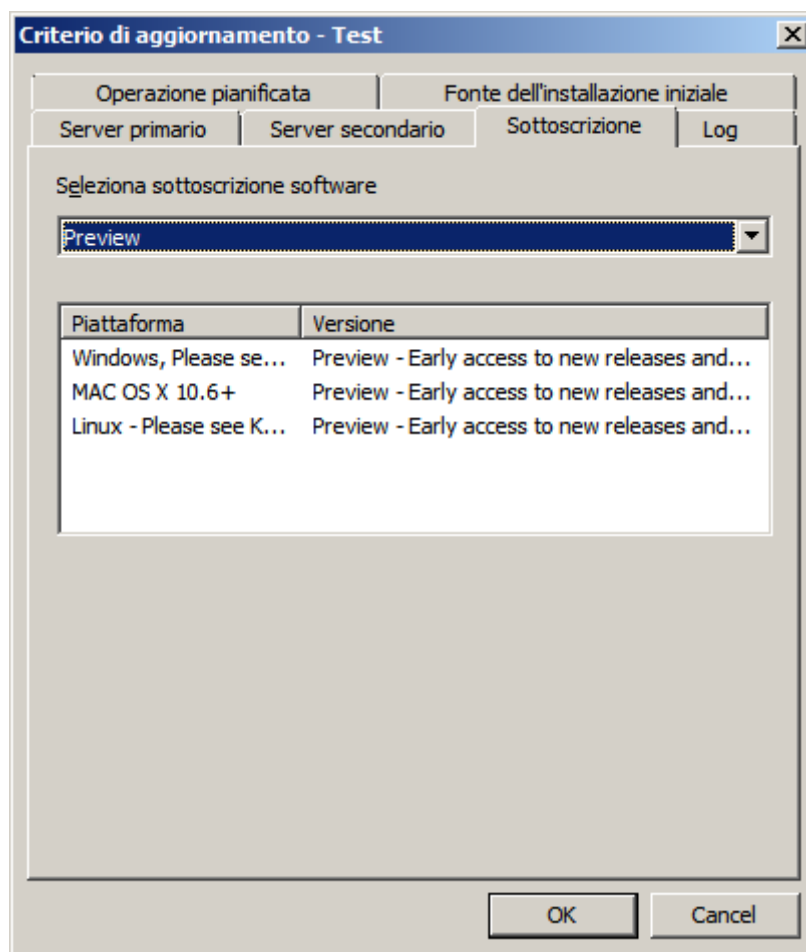
È possibile apportare modifiche ai criteri di aggiornamento esistenti in modo tale che facciano riferimento a una nuova sottoscrizione. Per esempio, se si desidera effettuare il rollout a livelli è possibile modificare un criterio alla volta. Per informazioni su come svolgere questa operazione, consultare la sezione [Modifica di una sottoscrizione in un criterio di aggiornamento esistente](#) a pagina 13.

Se si sceglie questa opzione, l'upgrade dei computer alla nuova versione verrà eseguito la prossima volta che tali computer cercano aggiornamenti.

6.4.1 Creazione di nuovi criteri di aggiornamento

1. Nella vista **Computer**, nel riquadro **Criteri**, cliccare col tasto destro del mouse su **Aggiornamento** e cliccare su **Crea criterio**.
2. Digitare il nome del nuovo criterio.
3. Cliccare col tasto destro del mouse sul nuovo criterio, quindi cliccare su **Visualizza/Modifica criterio**.

- Nella finestra di dialogo **Criterio di aggiornamento**, cliccare sulla scheda **Sottoscrizioni** e quindi selezionare la sottoscrizione per il software che si desidera mantenere aggiornato.



- Nella scheda **Server primario**, nel campo **Indirizzo**, accettare quello predefinito o indicare una condivisione diversa (percorso UNC o indirizzo web) da cui i computer scaricheranno gli aggiornamenti.

Per impostazione predefinita, i computer si aggiornano da una condivisione UNC \\<NomeComputer>\SophosUpdate, in cui NomeComputer è il nome del computer in cui è installato il gestore aggiornamenti.

Importante: se si sceglie l'utilizzo di un percorso HTTP (per es. una condivisione aggiornamento web) o una condivisione non mantenuta da un gestore aggiornamenti gestito, Enterprise Console non potrà verificare che il software specificato nel criterio della sottoscrizione sia disponibili a quell'indirizzo. È necessario assicurarsi, manualmente, che la condivisione contenga il software specificato nel criterio della sottoscrizione. In caso contrario i computer non verranno aggiornati.

- Se in possesso di computer Mac che si desidera gestire da Enterprise Console e si specifica un percorso UNC nel campo **Indirizzo**, sotto **Mac OS-opzioni specifiche**, selezionare il protocollo che i Mac utilizzeranno per accedere alla condivisione dell'aggiornamento.

7. Se necessario, nel campo **Nome utente**, inserire il nome utente dell'account che sarà utilizzato per accedere al server, quindi inserire e confermare la password. Questo account deve avere diritti di lettura per la condivisione inserita nel campo Indirizzo in alto.

Nota: se il nome utente deve riportare il dominio, utilizzare la forma dominio\nome utente.

8. Se si accede alla fonte degli aggiornamenti tramite proxy, cliccare su **Proxy**. Nella finestra di dialogo **Proxy**, selezionare **Accedi al server tramite proxy**. Quindi inserire l'**Indirizzo** e il numero di **Porta** del server proxy. Inserire il **Nome utente** e la **Password** che danno accesso al server proxy. Se il nome utente deve riportare il dominio, utilizzare la forma dominio\nome utente.

È ora possibile applicare il criterio al gruppo o gruppi di computer per mantenerlo/i aggiornato/i col software di sicurezza prescelto. Consultare la sezione [Applicazione di un nuovo criterio di aggiornamento a un gruppo di computer Windows](#) a pagina 13.

È anche possibile limitare la larghezza di banda utilizzata, impostare una fonte degli aggiornamenti alternativa o, se lo si desidera, cambiare la pianificazione, il log e i dati della fonte di installazione iniziale predefiniti. Per ulteriori informazioni sulla configurazione dei criteri di aggiornamento, consultare la sezione *Configurazione del criterio di aggiornamento* nella Guida in linea di Sophos Enterprise Console.

6.4.2 Applicazione di un nuovo criterio di aggiornamento a un gruppo di computer Windows

Per applicare un nuovo criterio di aggiornamento a un gruppo di computer:

1. Nel riquadro **Criteri**, evidenziare il criterio di aggiornamento.
2. Cliccare sul criterio e trascinarlo sul gruppo al quale lo si desidera applicare. Quando richiesto, continuare con la procedura.

In alternativa, è possibile cliccare col tasto destro del mouse su un gruppo e selezionare **Visualizza dati dei criteri di gruppo**. È quindi possibile scegliere i criteri per quel gruppo dai menu a discesa.

Durante il prossimo aggiornamento, verrà eseguito l'upgrade dei computer alla nuova versione del software di sicurezza.

Note

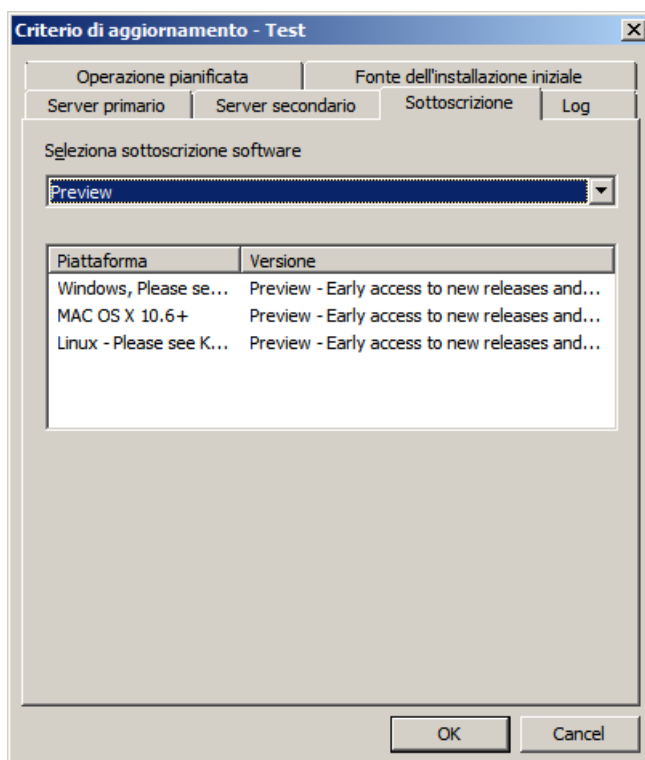
- Per distribuire l'agente delle patch ai computer Windows, è necessario proteggerli nuovamente eseguendo la procedura guidata per la **Protezione dei computer**. È necessario eseguire questa operazione anche se è installata una versione precedente di Sophos Endpoint Security and Control. Per ulteriori informazioni, consultare la sezione *Protezione dei computer* della Guida in linea di Sophos Enterprise Console.
- Durante l'installazione del Sophos Client Firewall, si verificherà una temporanea interruzione della connessione delle schede di rete. Tale interruzione può provocare la disconnessione di applicazioni di rete quali Remote Desktop.

6.4.3 Modifica di una sottoscrizione in un criterio di aggiornamento esistente

Se è stata creata una nuova sottoscrizione software e configurato il gestore aggiornamento per mantenerla aggiornata; è ora necessario modificare i criteri di aggiornamento esistenti affinché si faccia riferimento alla sottoscrizione nuova.

1. Nella vista **Computer**, nel riquadro **Criteri**, cliccare col tasto destro del mouse sul criterio che si desidera configurare e quindi cliccare su **Visualizza/Modifica criterio**.

2. Nella finestra di dialogo **Criterio di aggiornamento**, cliccare sulla scheda **Sottoscrizioni** e quindi selezionare la sottoscrizione per il software che si desidera mantenere aggiornato.



7 Supporto tecnico

È possibile ricevere supporto tecnico per i prodotti Sophos in uno dei seguenti modi:

- Visitando Sophos Community su community.sophos.com/ e cercando altri utenti con lo stesso problema.
- Visitando la knowledge base del supporto Sophos su www.sophos.com/it-it/support.aspx.
- Scaricando la documentazione del prodotto su www.sophos.com/it-it/support/documentation.aspx.
- Aprendo un ticket per il nostro supporto tecnico alla pagina <https://secure2.sophos.com/it-it/support/contact-support/support-query.aspx>.

8 Note legali

Copyright © 2012-2016 Sophos Limited. Tutti i diritti riservati Nessuna parte di questa pubblicazione può essere riprodotta, memorizzata in un sistema di recupero informazioni, o trasmessa, in qualsiasi forma o con qualsiasi mezzo, elettronico o meccanico, inclusi le fotocopie, la registrazione e altri mezzi, salvo che da un licenziatario autorizzato a riprodurre

la documentazione in conformità con i termini della licenza, oppure previa autorizzazione scritta del titolare dei diritti d'autore.

Sophos, Sophos Anti-Virus e SafeGuard sono marchi registrati di Sophos Limited, Sophos Group e Utimaco Safeware AG. Tutti gli altri nomi citati di società e prodotti sono marchi o marchi registrati dei rispettivi titolari.