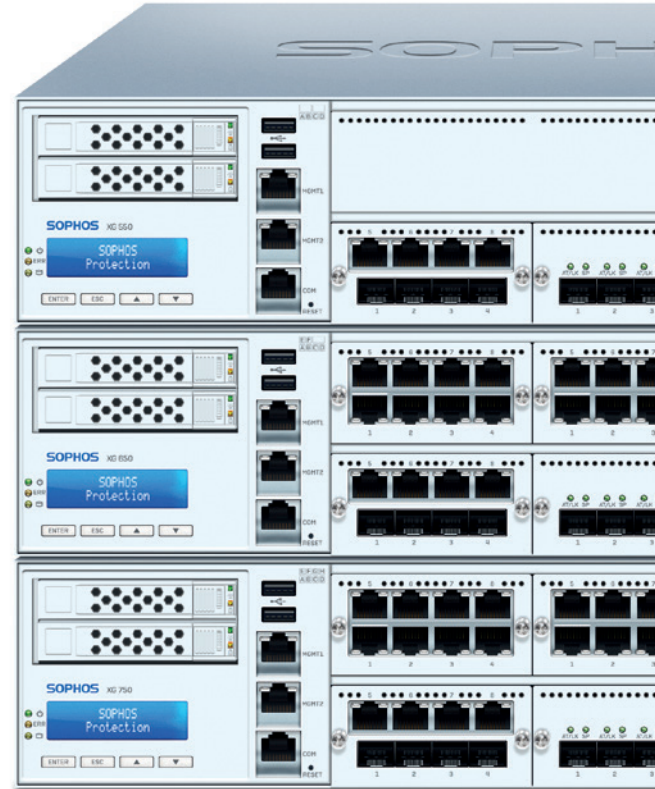


Quick Start Guide

XG 550/650/750 Rev. 2

SOPHOS
Cybersecurity made simple.

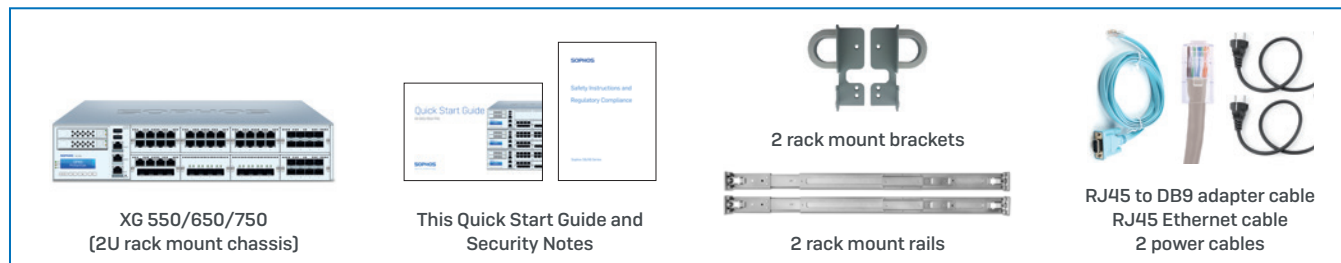


1. Before Deploying

Before you begin please confirm that you have a working Internet connection and make sure you have the account information available that was provided by your ISP.

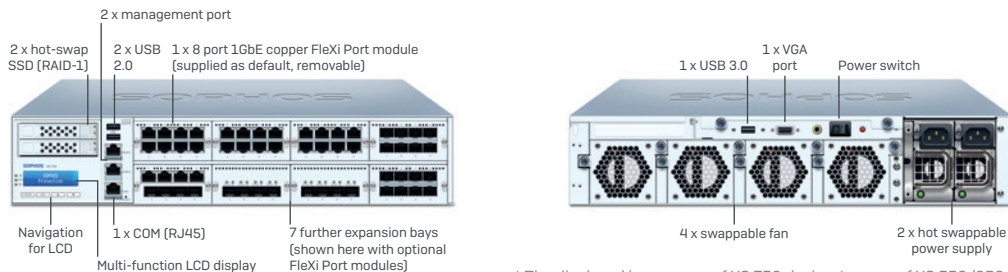
Congratulations on the purchase of your Sophos XG device. This Quick Start Guide describes in short steps how to connect your device and explains how to open the web-based Admin Console from your administration PC. The Admin Console allows you to configure every aspect of the device.

a) What does the box include

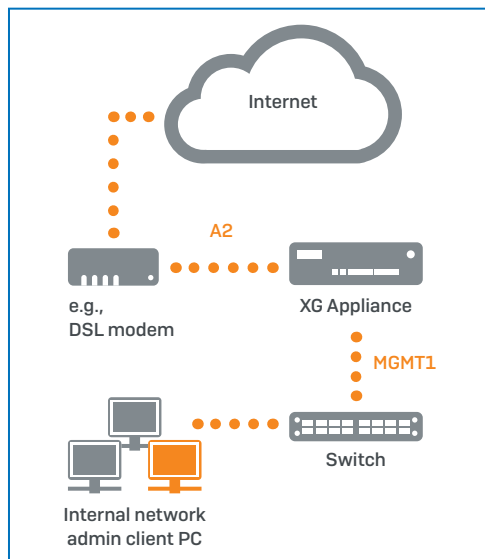


b) Device Images*: Front and Back

SG 550/650 Rev. 2



* The displayed images are of XG 750 device. Images of XG 550/650 device may vary slightly.



2. Mount and connect the device

Please follow the rack mounting instructions as described in the XG Operating Instructions guide* or the separate instructions provided with your rack mount rails.

Connect the ports to the internal and external networks

1. Connect the MGMT1 port via a hub or switch to the internal network. For this purpose, use the RJ45 Ethernet cable provided. Note that your Administration PC must also be connected to this network.
2. Connect Port A2 to the external network. The connection to the WAN depends on the type of Internet access.

Note: We recommend to use the MGMT interfaces for connecting the Administration PC and all other network interfaces for regular network traffic.

The XG devices are shipped with the following default settings:

Ethernet Port	IP Address	Zone
A1	172.16.16.16/255.255.255.0	LAN
A2	DHCP	WAN
MGMT1	10.0.1.1/255.255.255.0	LAN
MGMT2	10.0.2.1/255.255.255.0	LAN

Admin Console Username	Admin Console Password	CLI Console Password
admin	admin	admin

Default Gateway	DNS proxy	DHCP service
DHCP	Enabled	Enabled

* Available at <https://www.sophos.com/en-us/support/documentation/sophos-xg-firewall.aspx>

3. Power Up the Device

Connect the power cable and turn on the device

Connect the device to the power supply using the power cable(s). Turn the device on. The power switch is on the back of the device and is placed next to the power connection. Once the device has booted completely, you'll hear an acoustic signal: five beeps in a row.

4. Connect your Administration PC

Administration PC connection properties:

Use the settings below to configure your [PC/Laptop] network interface:

- IP address: 10.0.1.2
- Netmask: Enter 255.255.255.0
- Default Gateway: Enter the IP address of the device's internal network card [MGMT1]: 10.0.1.1
- DNS Server: Enable this option and enter the IP address of the internal network card [MGMT1]: 10.0.1.1

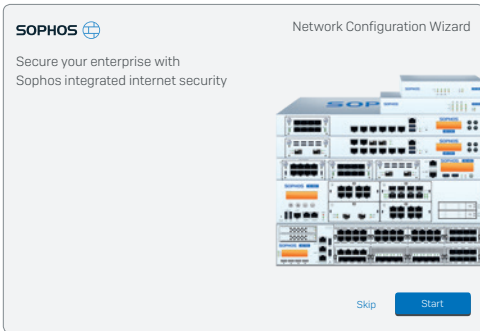
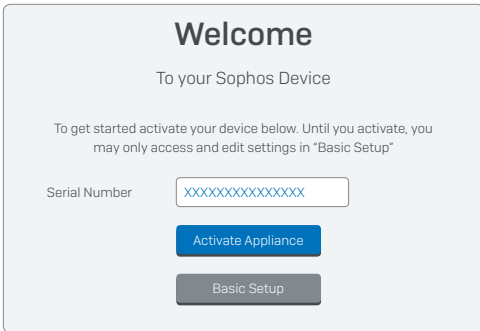
Connect your PC/Laptop to MGMT1 port of the device:

Start the browser and enter the management IP address of the device's LAN port that your PC is connected to: <https://10.0.1.1:4444>

Login with the default details below:

Username: admin

Password: admin



5. Setup the device

a) Register the Device

If you have not previously registered your device on MySophos, you will see a registration screen. The device requires Internet connectivity for it to be registered with MySophos. You can adjust the network settings of the device's interfaces by clicking "Basic Setup" so that the device can connect to the Internet.

After clicking "Register Device", you are redirected to the MySophos portal. If you already have a MySophos account, enter your login credentials under "Log in to MySophos". If you are a new user, sign up for a MySophos account by entering the details under "Register for MySophos".

Click "Continue" to complete the registration process. Please wait while the process completes – it will take a few seconds. After successful registration, you will see a screen with the message, "Your device is now registered". Please note that you should proceed with the next step i.e. "Synchronize License" only after the device is successfully registered.

b) Synchronize License

Click "Initiate License Synchronization" to fetch license information from Sophos onto the device. After synchronization, you will see a screen with the message, "Synchronization with server was successful".

c) Start Network Configuration

After successful synchronization, choose "Click Here" on the "Welcome" screen to start your initial device configuration. Use the Network Configuration Wizard to select the deployment mode [Bridge/Gateway] for your device, change the interface(s) IP addresses, default gateway, DNS settings and Date/Time Zone to match your local network settings.

d) Device LED Status

Power (LED Display)	
Power Supply	Red
Power	Green
SSD ACT	Yellow
SSD (FAIL)	Red

LEDs on each Ethernet connector			
ACT/LNK (Left LED)	Amber	Constantly	1. The Ethernet port is receiving power. 2. Good connection between the Ethernet port and hub.
		Flashing	The adapter is sending or receiving network data. The frequency of the flashes varies with the amount of traffic.
		Off	1. The adapter and switch are not receiving power. 2. No connection between both ends of network. 3. Network drivers have not been loaded or do not function correctly.

Speed (Right LED)	Amber	On	If ACT/LNK LED is on then this LED shows operating speed at 1000 Mbps.
	Green	On	If ACT/LNK LED is on then this LED shows operating speed at 100 Mbps.
		Off	If ACT/LNK LED is on then this LED shows operating speed at 10 Mbps.

Back side			
Power Supply	Green	Constantly	Power
		Off	No power

6. Support and Documentation

For more information and technical support, please visit www.sophos.com/en-us/support or contact your local Sophos reseller.

Bevor Sie beginnen, vergewissern Sie sich, dass Sie mit dem Internet verbunden sind und die Kontodaten vorliegen, die Sie von Ihrem ISP erhalten haben.

1. Vor der Bereitstellung

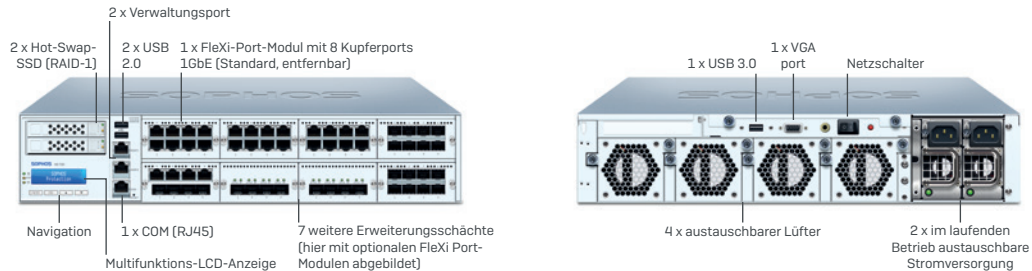
Herzlichen Glückwunsch zum Kauf dieser Sophos XG Appliance. Diese Kurzanleitung beschreibt schrittweise, wie Sie die Appliance verbinden, und erläutert, wie Sie über Ihren Administrations-PC die webbasierte Admin Console öffnen. Über die Admin Console können Sie jeden Aspekt der Appliance konfigurieren.

a) Verpackungsinhalt



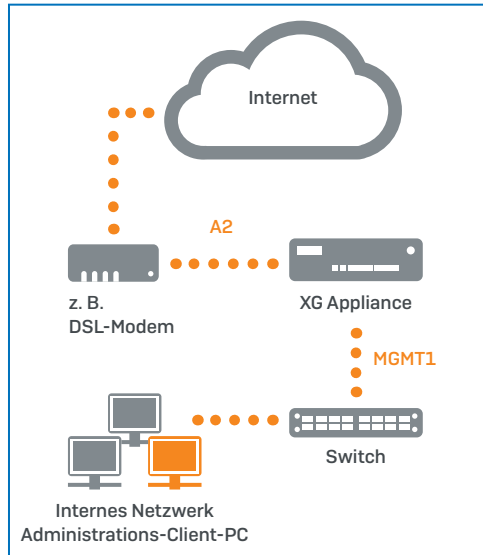
b) Abbildungen der Appliance*: Vorder- und Rückseite

SG 550/650 Rev. 2



* Die Abbildungen beziehen sich auf die XG 750 Appliance. Die Abbildungen für die XG 550/650 Appliance können geringfügig abweichen.

Kurzanleitung XG 550/650/750 Rev. 2



2. Appliance montieren und verbinden

Befolgen Sie die Anweisungen für die Rackmontage gemäß der XG Bedienungsanleitung* oder den separaten Anweisungen, die Ihren Rackmontage-Schienen beiliegen.

Ports mit den internen und externen Netzwerken verbinden

1. Verbinden Sie den MGMT1-Port über einen Hub oder Switch mit dem internen Netzwerk. Verwenden Sie hierzu das beiliegende RJ45 Ethernet-Kabel. Beachten Sie, dass Ihr Administrations-PC ebenfalls mit diesem Netzwerk verbunden sein muss.
2. Verbinden Sie Port A2 mit dem externen Netzwerk. Die Verbindung zum WAN hängt von der Art des Internetzugangs ab.

Hinweis: Wir empfehlen, die MGMT-Schnittstellen für die Verbindung des Administrations-PCs und aller anderen Netzwerkschnittstellen für den normalen Netzwerkdatenverkehr zu verwenden.

Für die XG Appliances sind werkseitig folgende Standardeinstellungen festgelegt:

Ethernet-Port	IP-Adresse	Vertrauenswürdige Sites
A1	172.16.16.16/255.255.255.0	LAN
A2	DHCP	WAN
MGMT1	10.0.1.1/255.255.255.0	LAN
MGMT2	10.0.2.1/255.255.255.0	LAN

Benutzername Admin Console	Kennwort Admin Console	Kennwort CLI Console
admin	admin	admin

Standard-Gateway	DNS-Proxy	DHCP-Dienst
DHCP	Aktiviert	Aktiviert

* Verfügbar unter <https://www.sophos.com/en-us/support/documentation/sophos-xg-firewall.aspx>

3. Appliance einschalten

Schließen Sie das Netzkabel an und schalten Sie die Appliance ein.

Schließen Sie die Appliance mit dem beiliegenden Netzkabel an eine Netzsteckdose an. Schalten Sie die Appliance ein. Der Netzschalter befindet sich auf der Rückseite der Appliance neben dem Netzanschluss. Sobald die Appliance vollständig hochgefahren ist, hören Sie ein akustisches Signal in Form von fünf aufeinanderfolgenden Piepstönen.

4. Administrations-PC verbinden

Verbindungseigenschaften des Administrations-PC:

Verwenden Sie die nachfolgenden Einstellungen für die Konfiguration Ihrer (PC-/Notebook-)Netzwerkschnittstelle:

- IP-Adresse: 10.0.1.2
- Netzmaske: 255.255.255.0
- Standardgateway: Geben Sie die IP-Adresse der internen Netzwerkkarte des Geräts ein (MGMT1): 10.0.1.1
- DNS-Server: Aktivieren Sie diese Option und geben Sie die IP-Adresse der internen Netzwerkkarte ein (MGMT1): 10.0.1.1

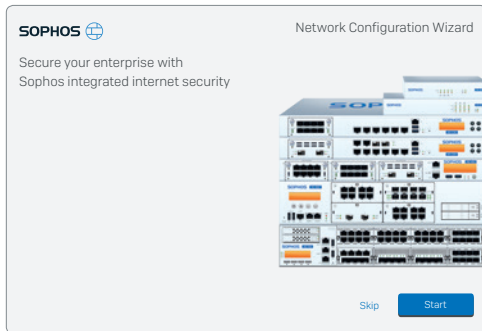
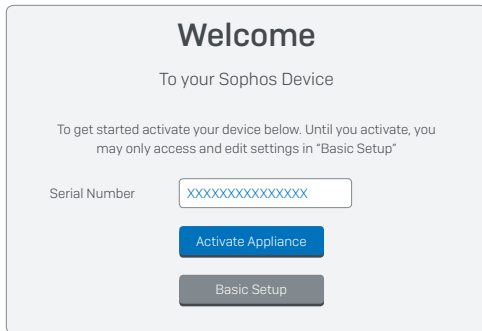
Verbinden Sie Ihren PC/Ihr Notebook mit dem MGMT1-Port der Appliance:

Öffnen Sie den Browser und geben Sie die Verwaltungs-IP-Adresse des LAN-Ports der Appliance ein, mit dem Ihr PC verbunden ist: <https://10.0.1.1:4444>

Melden Sie sich mit den nachfolgenden Standarddaten an:

Username: admin

Passwort: admin



5. Gerät konfigurieren

a) Das Gerät registrieren

Falls Sie Ihr Gerät noch nicht bei MySophos registriert haben, wird ein Bildschirm zur Registrierung angezeigt. Für die Registrierung bei MySophos muss die Appliance mit dem Internet verbunden sein. Sie können die Netzwerkeinstellungen der Schnittstellen der Appliance anpassen. Klicken Sie dazu auf „Grundkonfiguration“, damit sich die Appliance mit dem Internet verbinden kann.

Wenn Sie auf „Gerät registrieren“ klicken, werden Sie zum MySophos-Portal weitergeleitet. Falls Sie bereits ein MySophos-Konto besitzen, geben Sie Ihre Anmeldedaten unter „Bei MySophos anmelden“ ein. Als neuer Benutzer müssen Sie sich für ein MySophos-Konto registrieren, indem Sie die erforderlichen Angaben unter „Für MySophos registrieren“ eintragen.

Klicken Sie auf „Weiter“, um die Registrierung abzuschließen. Bitte warten Sie einige Sekunden, bis der Vorgang abgeschlossen ist. Nach der erfolgreichen Registrierung wird ein Bildschirm mit der Meldung „Ihre Appliance ist jetzt registriert“ angezeigt. Beachten Sie, dass Sie mit dem nächsten Schritt – „Lizenz synchronisieren“ – erst nach erfolgreicher Registrierung der Appliance fortfahren sollten.

b) Lizenz synchronisieren

Klicken Sie auf „Lizenzsynchronisierung starten“, um Lizenzinformationen von Sophos auf die Appliance abzurufen. Nach der Synchronisierung wird ein Bildschirm mit der Meldung „Synchronisierung mit Server war erfolgreich“ angezeigt.

c) Netzwerkkonfiguration starten

Klicken Sie nach der erfolgreichen Synchronisierung auf dem Begrüßungsbildschirm auf „Hier klicken“, um die Erstkonfiguration der Appliance zu starten. Verwenden Sie den Assistenten für die Netzwerkkonfiguration, um den Bereitstellungsmodus (Bridge/Gateway) für Ihre Appliance auszuwählen und die IP-Adresse(n) der Schnittstelle(n), das Standard-Gateway, die DNS-Einstellungen und die Datums-/Zeitzone entsprechend Ihren lokalen Netzwerkeinstellungen zu ändern.

d) LED-Statusanzeigen der Appliance

Ein/Aus (LED-Anzeige)	
Stromversorgung	Rot
Stromversorgung	Grün
SSD ACT	Gelb
SSD (FAIL)	Rot

LEDs an jedem Ethernet-Anschluss			
ACT/LNK (linke LED)	Gelb	Leuchtet	1. Der Ethernet-Port wird mit Strom versorgt. 2. Verbindung zwischen Ethernet-Port und Hub funktioniert.
		Blinkt	Der Adapter sendet oder empfängt Netzwerkdaten. Die Blinkfrequenz hängt von der Menge des Datenverkehrs ab.
		Aus	1. Adapter und Switch werden nicht mit Strom versorgt. 2. Keine Verbindung zwischen beiden Netzwerkkenden. 3. Netzwerktreiber wurden nicht geladen oder funktionieren nicht richtig.
Speed (rechte LED)	Gelb	Leuchtet	Wenn ACT/LNK LED leuchtet zeigt diese LED die Portgeschwindigkeit an (1000 Mbps).
		Grün	Leuchtet
	Aus	Wenn ACT/LNK LED leuchtet zeigt diese LED die Portgeschwindigkeit an (10 Mbps).	

Rückseite			
Stromversorgung	Grün	Leuchtet	Stromversorgung
		Aus	Kein Strom

6. Support und Dokumentation

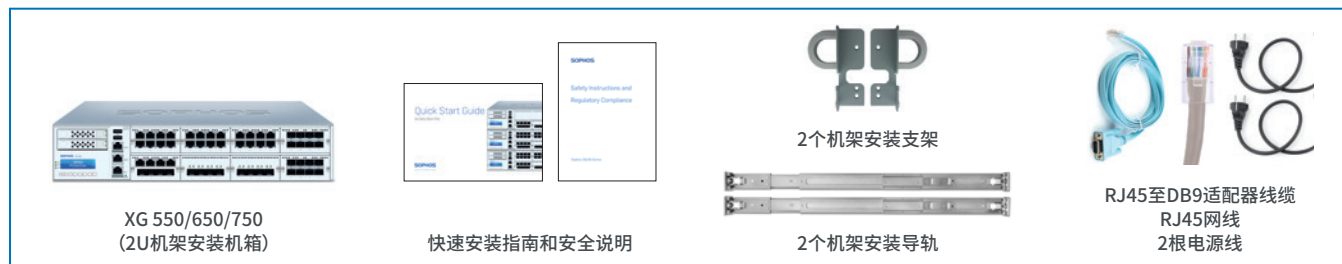
Für weitere Informationen und technischen Support gehen Sie auf die Website www.sophos.com/en-us/support oder wenden Sie sich an Ihren Sophos Vertriebspartner vor Ort.

开始前,请确认您有有效的Internet连接,并确保您的ISP所提供的帐户信息可用。

1.部署前

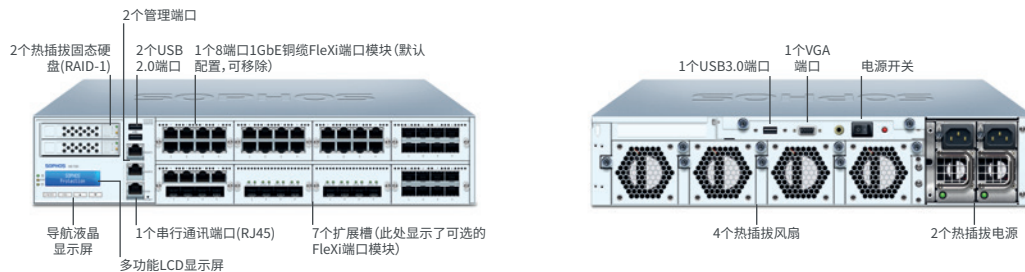
恭喜您购买了Sophos XG设备。本快速入门指南简要描述了设备的连接步骤,并解释了如何从您的管理计算机打开基于Web的管理控制台。管理控制台让您可以配置设备的各个方面。

a)包装清单

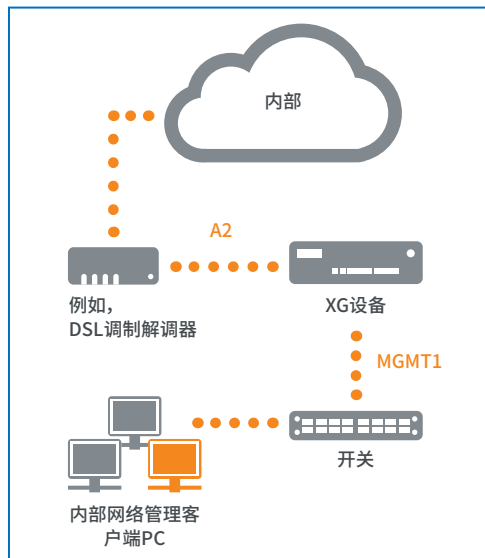


b)设备图*:前面和后面

SG 550/650 Rev. 2



* 显示的是XG 750设备的图片。XG 550/650设备的图片可能略有不同。



2. 安装并连接设备

请按照《XG操作说明》中所述的机架安装说明或随机架安装导轨提供的单独说明进行操作。

将端口连接到内部网络和外部网络

1. 将MGMT1端口通过集线器或交换机连接到内部网络。为此，请使用提供的RJ45以太网线缆。请注意，您的管理计算机也必须连接到该网络。
 2. 将端口A2连接到外部网络。WAN的连接方式取决于Internet访问的类型。
- 注意：我们建议使用MGMT接口连接管理计算机和所有其他网络接口进行常规网络数据传输。

XG设备附带以下默认设置：

以太网端口	IP地址	区域
A1	172.16.16.16/255.255.255.0	LAN
A2	DHCP	WAN
MGMT1	10.0.1.1/255.255.255.0	LAN
MGMT2	10.0.2.1/255.255.255.0	LAN

管理控制台的用户名	管理控制台的密码	CLI控制台密码
admin	admin	admin

默认网关	DNS代理	DHCP服务
DHCP	启用	启用

* 可在以下网址找到：<https://www.sophos.com/en-us/support/documentation/sophos-xg-firewall.aspx>

3. 开启设备电源

连接电源线并开启设备

用电源线将设备连接到电源。开启设备。电源开关位于设备后面，在电源接头旁边。设备完全启动后，您将会听到声音信号：连续五声哔哔响。

4. 连接您的管理计算机

管理计算机连接属性：

使用以下设置配置您的 (PC/笔记本) 网络接口：

- **IP地址**: 10.0.1.2
- **子网掩码**: 输入 255.255.255.0
- **默认网关**: 输入设备内网网卡(MGMT1)的IP地址: 10.0.1.1
- **DNS服务器**: 启用该选项，并输入内网网卡(MGMT1)的IP地址: 10.0.1.1

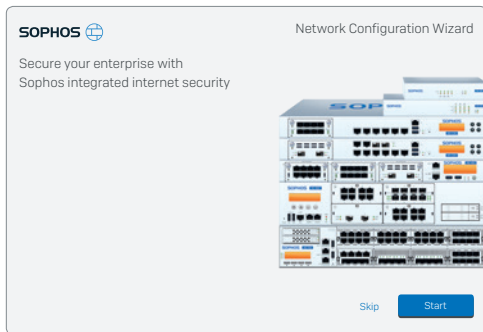
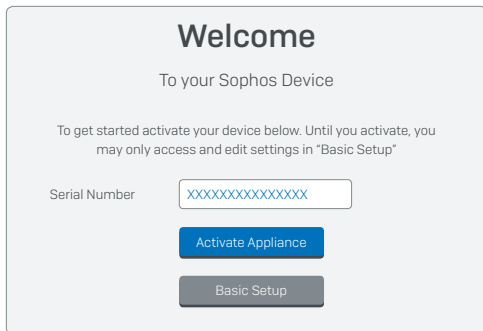
将您的PC/笔记本连接到设备的MGMT1端口：

启动浏览器，并输入您的计算机连接的设备LAN端口的管理IP地址：<https://10.0.1.1:4444>

使用以下默认の詳細信息登录：

用户名: admin

密码: admin



5. 安装设备

a) 注册设备

如果之前没有在MySophos上注册您的设备,您将会看到注册屏幕。要将设备注册到MySophos,它必须连接到Internet。通过单击“基本设置”,可以调整设备接口的网络设置,使设备可以连接到Internet。

单击“注册设备”后,将跳转到MySophos门户。如果您已有MySophos帐户,请在“登录MySophos”下输入您的登录凭据。如果您是新用户,请在“MySophos注册”下输入详细信息,注册MySophos帐户。

单击“继续”完成注册。请等待该过程处理完成,它可能需要一会儿。成功注册后,将会看到一条屏幕消息:“您的设备现在已注册”。请注意,只应在设备成功注册后,才继续进行下一步,即“同步许可证”。

b) 同步许可证

单击“启动许可证同步”,将许可证信息从Sophos提取到设备上。同步后,将会看到一条屏幕消息:“服务器同步已成功”。

c) 启动网络配置

成功同步后,在“欢迎”屏幕上选择“单击此处”,启动初次设备配置。使用“网络配置向导”选择您设备的部署模式(网桥/网关),更改接口的IP地址、默认网关、DNS设置以及日期/时区,以匹配您的本地网络设置。

d)设备LED状态

电源 (LED显示屏)

电源供给	红色
电源	绿色
SSD活动	黄色
SSD (故障)	红色

每个以太网连接器上的LED

ACT/LNK (左方LED)	琥珀	持续	1. 以太网端口正在接收电源。 2. 以太网端口和集线器连接良好。
		闪烁	适配器正在发送或接收网络数据。闪烁的频率跟随流量总量变化。
		关	1. 适配器和开关未接收电源。 2. 网络两端没有连接。 3. 网络驱动程序尚未加载或无法正常工作。
速度 (右方LED)	琥珀	开启	如果 ACT/LNK LED 亮起, 则此 LED 显示 1000 Mbps 的工作速度。
		绿色	如果 ACT/LNK LED 亮起, 则此 LED 显示 100 Mbps 的工作速度。
	关闭	如果 ACT/LNK LED 亮起, 则此 LED 显示 10 Mbps 的工作速度。	

后侧

电源供给	绿色	持续	电源
		关闭	无电源

6.支持和文档

有关详细信息和技术支持, 请访问www.sophos.com/en-us/support或联系您的本地 Sophos 分销商。

1. 在部署前

在開始之前，請確認您可以連線至網際網路，並確定您擁有 ISP 提供的帳戶資訊。

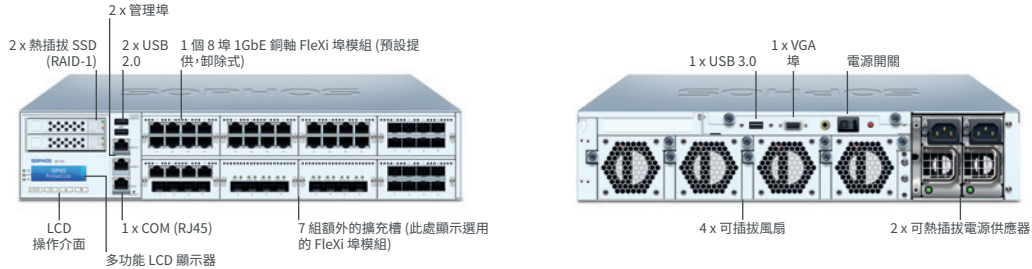
恭喜您購買 Sophos XG 裝置。本《快速入門指南》簡短描述了連接裝置的步驟，並說明如何從管理電腦開啟網頁式 Admin 主控台。Admin 主控台可讓您設定裝置的各個層面。

a) 包裝盒內容物



b) 裝置圖像*: 正面和背面

SG 550/650 修訂版 2



* 顯示的圖像屬於 XG 750 裝置。XG 550/650 裝置的圖像可能略有不同。

2.掛載與連接裝置

請依照《XG 操作說明指南》中所述的機架掛載說明或與機架掛載滑軌隨附的個別說明進行。

將連接埠連接至內外部網路

1. 將 MGMT1 埠透過集線器或交換器連接到內部網路。為此，請使用所提供的 RJ45 乙太網路纜線。請注意，管理電腦也必須連線到這個網路。

2. 將連接埠 A2 連接到外部網路。與 WAN 的連線取決於網際網路存取類型。

注意：建議將 MGMT 介面用於連接管理電腦，並將其他所有網路介面用於一般網路流量。

XG 裝置出貨時隨附下列預設設定：

乙太網路連接埠	IP 位址	區域
A1	172.16.16.16/255.255.255.0	LAN
A2	DHCP	WAN
MGMT1	10.0.1.1/255.255.255.0	LAN
MGMT2	10.0.2.1/255.255.255.0	LAN

Admin 主控台使用者名稱	Admin 主控台密碼	CLI 主控台密碼
admin	admin	admin

預設閘道	DNS Proxy	DHCP 服務
DHCP	啟用	啟用

3. 開啟裝置電源

連接電源線，然後開啟裝置

使用電源線將裝置連接至電源供應器。開啟裝置。電源開關位於裝置背面，電源連線的旁邊。一旦裝置完全開機之後，您將會聽到聲音信號：連續發出五聲嗶聲。

4. 連接管理電腦

管理電腦連線內容：

使用以下設定來設定您的 (電腦/筆記型電腦) 網路介面：

- **IP 位址**: 10.0.1.2
- **網路遮罩**: 輸入 255.255.255.0
- **預設閘道**: 輸入裝置內部網路卡的 IP 位址 (MGMT1): 10.0.1.1
- **DNS 伺服器**: 啟用此選項，然後輸入內部網路卡的 IP 位址 (MGMT1): 10.0.1.1

將您的電腦/筆記型電腦連接至裝置的 MGMT1 埠：

啟動瀏覽器，然後輸入與您電腦連接之裝置 LAN 埠的管理 IP 位址：<https://10.0.1.1:4444>

使用以下的預設詳細資料登入：

使用者名稱: admin

密碼: admin

5. 設定裝置

a) 註冊裝置

如果您先前尚未在 MySophos 上註冊您的裝置，將會看到一個註冊畫面。此裝置需要有網際網路連線，才能使用您的 MySophos 註冊該裝置。您可以按一下「基本設定」來調整裝置介面的網路設定，讓裝置可以連線到網際網路。

按一下「註冊裝置」之後，系統會將您重新導向至 MySophos 入口網站。如果您已經有 MySophos 帳戶，請在「登入 MySophos」底下，輸入您的登入認證。如果您是新使用者，請在「註冊 MySophos」底下輸入詳細資料，藉此註冊一個 MySophos 帳戶。

按一下「繼續」可完成註冊程序。請等待程序完成 (將需要幾秒鐘的時間)。成功註冊之後，您將會看到一個畫面，顯示「您的裝置現在已完成註冊」的訊息。請注意，只有在成功註冊裝置之後，才能繼續下一個步驟，亦即「同步授權」。

b) 同步授權

按一下「起始授權同步」可將授權資訊從 Sophos 擷取到裝置上。同步之後，您將會看到一個畫面，顯示「與伺服器同步成功」的訊息。

c) 開始網路設定

成功同步之後，在「歡迎」畫面上選擇「按一下這裡」，即可開始初始網路設定。使用「網路設定精靈」選取您裝置的部署模式 (橋接/閘道)；變更介面 IP 位址、預設閘道、DNS 設定和「日期/時區」，以符合您的區域網路設定。

d) 裝置 LED 狀態

電源 (LED 顯示)	
電源供應器	紅色
電源	綠色
SSD ACT	黃色
SSD (未能成功)	紅色

各個乙太網路接頭上的 LED

ACT/LNK (左側 LED)	琥珀色	恆亮	1. 乙太網路連接埠正在接收電源。 2. 乙太網路連接埠和集線器之間的連接良好
		閃爍	網路卡正在傳送或接收網路資料。閃爍頻率會隨著流量而有所不同。
		熄滅	1. 網路卡和開關沒有在接收電源。 2. 網路兩端沒有連線。 3. 網路驅動程式尚未載入或無法正常運作。

速度 (右側 LED)	琥珀色	亮起	如ACT/LNK LED亮燈，這LED顯示運作速度是在1000 Mbps。
	綠色	亮起	如ACT/LNK LED亮燈，這LED顯示運作速度是在100 Mbps。
		熄滅	如ACT/LNK LED亮燈，這LED顯示運作速度是在10 Mbps。

背面

電源供應器	綠色	恆亮	電源
		熄滅	無電源

6. 支援和文件

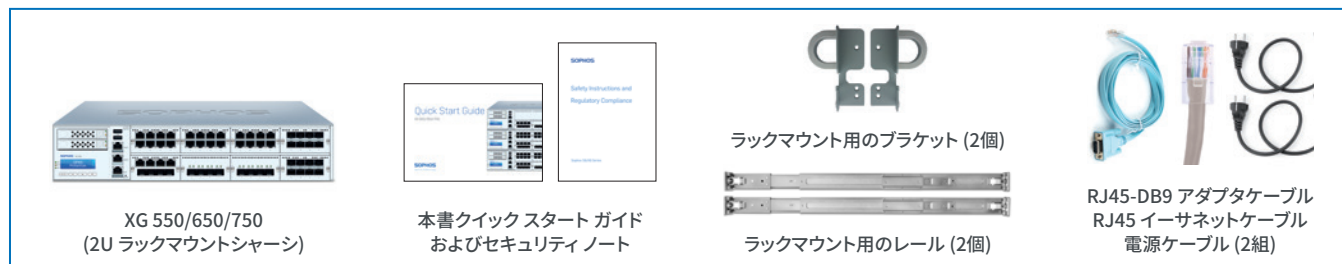
如需詳細資訊和技術支援，請造訪 www.sophos.com/en-us/support，或與當地的 Sophos 經銷商連絡。

1.はじめに

作業を始める前に、有効なインターネット接続と ISP から提供されたアカウント情報があることを確認してください。

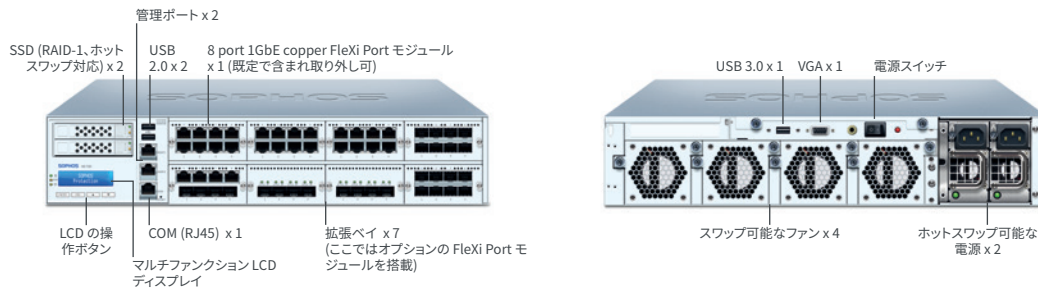
Sophos XG デバイスをご購入いただきありがとうございます。このクイックスタートガイドでは、デバイスの接続方法と、お客様の管理 PC から Web ベースの管理コンソールを開く方法について説明しています。管理コンソールでは、デバイスに関するあらゆる設定が可能です。

a) 製品に含まれる内容

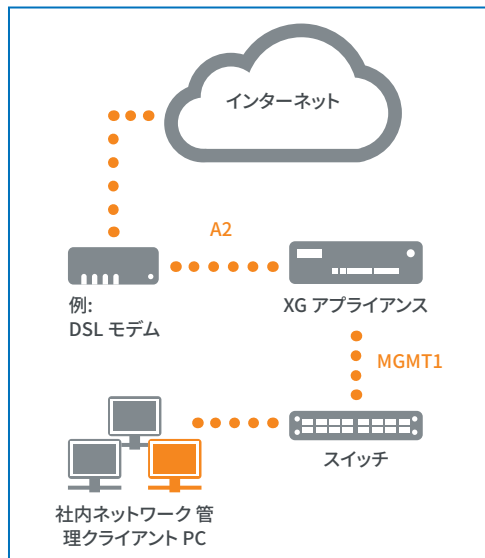


b) デバイスのイメージ: 前面および背面

SG 550/650 Rev. 2



* 表示されているイメージは XG 750 デバイスです。XG 550/650 デバイスのイメージはこれとは若干異なります。



2. デバイスの取り付けおよび接続

XG の取扱説明書*に記載されているラックへの取り付けに関する指示に従うか、お客様がご利用のラックマウントの取り扱い説明書に記載されている指示に従ってください。

ポートを内部および外部ネットワークに接続する

1. ハブまたはスイッチ経由で MGMT1 ポートを内部ネットワークに接続します。この接続には、本製品に付属の RJ45 イーサネットケーブルを使用してください。また、管理 PC も、このネットワークに接続してください。
2. Port A2 ポートを外部ネットワークに接続します。WAN への接続はインターネットアクセスの種類によって異なります。

注: 管理 PC の接続には MGMT インターフェースを使用し、その他すべてのネットワークインターフェースは通常のネットワークトラフィック用に使用することをお勧めします。

XG デバイスは以下のデフォルト設定で提供されます。

イーサネットポート	IP アドレス	ゾーン
A1	172.16.16.16/255.255.255.0	LAN
A2	DHCP	WAN
MGMT1	10.0.1.1/255.255.255.0	LAN
MGMT2	10.0.2.1/255.255.255.0	LAN

管理コンソールのユーザー名	管理コンソールのパスワード	CLI コンソールのパスワード
admin	admin	admin

デフォルトゲートウェイ	DNS プロキシ	DHCP サービス
DHCP	有効	有効

* <https://www.sophos.com/ja-jp/support/documentation/sophos-xg-firewall.aspx> で参照可能

3. デバイスの電源を入れる

電源ケーブルを接続してデバイスの電源を入れる

電源ケーブルを使用してアプライアンスを電源に接続します。デバイスの電源をオンにします。電源スイッチはデバイス背面、電源接続口の横にあります。デバイスが完全に起動するとピープ音が連続して 5 回鳴ります。

4. 管理 PC を接続する

管理 PC 接続プロパティ:

以下の設定を使用して (PC/ノートブック) ネットワークインターフェースを設定します。

- ▶ **IP アドレス:** 10.0.1.2
- ▶ **ネットマスク:** 255.255.255.0 を入力
- ▶ **デフォルトゲートウェイ:** デバイスの内部ネットワークカード (MGMT1) の IP アドレスを入力: 10.0.1.1
- ▶ **DNS サーバー:** 内部ネットワークカード (eth0) の IP アドレス: 10.0.1.1 を入力

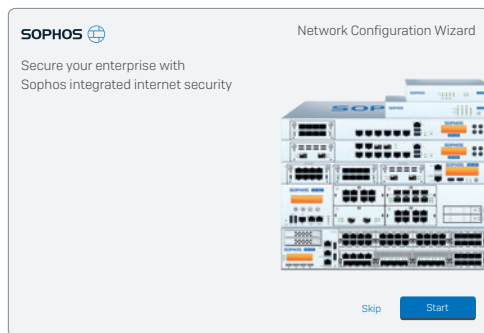
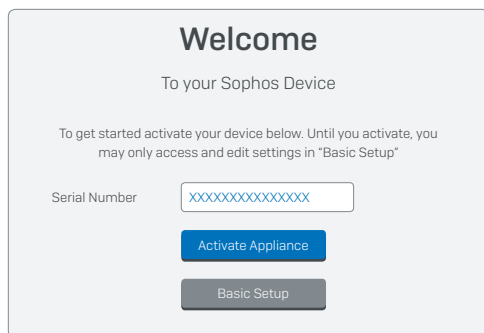
PC/ノートブックをデバイスの MGMT1 ポートに接続

ブラウザを起動し、お客様の PC が接続しているデバイスの LAN ポートの管理 IP アドレス: <https://10.0.1.1:4444> を入力します。

以下のデフォルトの値でログインします。

ユーザー名: admin

パスワード: admin



5. デバイスの設定

a) デバイスの登録

以前に MySophos でデバイスを登録していない場合は、登録画面が表示されます。MySophos に登録を行うにはデバイスにインターネット接続が必要です。「基本設定」をクリックしてデバイスのインターフェースのネットワーク設定を調整し、デバイスがインターネットに接続できるようにします。

「デバイスの登録」をクリックすると MySophos のポータルにリダイレクトされます。MySophos のアカウントを既にお持ちの場合、「MySophos へのログイン」の下でログインアカウント情報を入力します。お客様が新規ユーザーの場合、「MySophos に登録する」の下で詳細情報を入力して MySophos アカウントを登録してください。

「続行」をクリックして登録処理を完了します。処理が完了するまでお待ちください。数秒かかります。登録が完了すると画面に「デバイスは登録されました。」というメッセージが表示されます。登録が完了した場合にのみ、ライセンスの同期などの次の設定に進んでください。

b) ライセンスの同期

「ライセンスの同期の開始 (Initiate License Synchronization)」をクリックして、デバイスにソフォスからのライセンス情報を取得します。同期が完了すると、画面にサーバーとの同期が完了したことを告げるメッセージが表示されます。

c) ネットワーク設定を開始する

同期が正常に完了した場合、「こちらをクリック (Click Here)」をクリックすると「ようこそ (Welcome)」の画面が表示されて初期のデバイス設定を開始できるようになります。「ネットワーク設定ウィザード (Network Configuration Wizard)」を使用して、お客様のローカルネットワークの設定に一致するように、インターフェース IP アドレス、デフォルトゲートウェイ、DNS 設定、日付 / 時刻のゾーンを変更してください。

d) デバイスの LED ステータス

電源 (LED 表示)	
電源	赤
電源オン	緑
SSD アクティビティ	黄
SSD (失敗)	赤

各イーサネットコネクタの LED			
アクティビティ/接続 (左の LED)	黄色	点灯	<ol style="list-style-type: none"> イーサネットが電源供給を受けています。 イーサネットポートとハブの間の接続が正常です。
		点滅	アダプタがネットワークデータを送信、または受信中です。トラフィック量によって点滅の頻度は変わってきます。
		消灯	<ol style="list-style-type: none"> アダプタおよびスイッチが電源供給を受け取っていません。 ネットワークの両端に対して接続がありません。 ネットワークドライバが読み込まれていない、または適切に機能していません。
速度 (右の LED)	黄色	オン	アクティビティ/接続の LED がオンの場合、この LED は 1000 Mbps の速度で作動していることを示しています。
		緑	アクティビティ/接続の LED がオンの場合、この LED は 100 Mbps の速度で作動していることを示しています。
		オフ	アクティビティ/接続の LED がオンの場合、この LED は 10 Mbps の速度で作動していることを示しています。

背面			
電源	緑	点灯	電源オン
		消灯	電源供給なし

6. サポートおよびドキュメント

詳細情報およびテクニカルサポートについては、www.sophos.com/ja-jp/support またはソフォス営業部にお問い合わせください。

Quick Start Guide XG 550/650/750 Rev. 2

Sales DACH
[Deutschland, Österreich, Schweiz]
Tel.: +49 [0] 611 585 8-0
Tel.: +49 [0] 721 255 16-0
E-Mail: sales@sophos.de

Japan Sales
Tel.: +81 3 3568 7550
Email: sales@sophos.co.jp

China Sales
Tel.: +86-10-6567 5820
Email: sales@sophos.co.jp

Shanghai Sales
Tel.: +86-21-32517160
Email: sales@sophos.co.jp

United Kingdom Sales
Tel.: +44 [0]8447 671131
Email: sales@sophos.com

North American Sales
Toll Free: 1-866-866-2802
Email: nasales@sophos.com

Australia and New Zealand Sales
Tel.: +61 2 9409 9100
Email: sales@sophos.com.au

© Copyright 2018, Sophos Ltd. All rights reserved.
Registered in England and Wales No. 2096520,
The Pentagon, Abingdon Science Park, Abingdon, OX14 3YP, UK
Sophos is the registered trademark of Sophos Ltd. All other product and company names
mentioned are trademarks or registered trademarks of their respective owners.

18-06-27 QSG [DD-3042]

The logo for Sophos, consisting of the word "SOPHOS" in a bold, blue, sans-serif font.