

SOPHOS

Security made simple.

Sophos Endpoint Security and Control

Guía de actualización

Para usuarios de Sophos Enterprise Console

Versión: 10

Edición: febrero de 2016



Contenido

1	Acerca de esta guía.....	3
2	Qué se puede actualizar.....	3
	2.1 Endpoint Security and Control.....	3
	2.2 Sophos Disk Encryption.....	5
3	Comprobar los requisitos del sistema.....	5
4	Tipo de actualización.....	6
5	Actualizar la protección de forma inmediata.....	6
6	Actualizar la protección por fases.....	8
	6.1 Crear una suscripción de software nueva.....	8
	6.2 Configurar el gestor de actualización para mantener suscripciones nuevas.....	9
	6.3 Especificar la ubicación del software.....	10
	6.4 Configurar las políticas de actualización.....	11
7	Soporte técnico.....	14
8	Aviso legal.....	15

1 Acerca de esta guía

En esta guía encontrará información sobre cómo actualizar el software de protección en las estaciones Windows modificando la suscripción en Sophos Enterprise Console.

Nota: si está utilizando la suscripción "Recomendada" (por defecto) no tiene que hacer nada, el software de su estación de trabajo se actualiza de forma automática.

Si no está utilizando la versión más reciente de Sophos Enterprise Console, recomendamos que actualice su versión a la más reciente. En este momento, la versión más reciente de Sophos Enterprise Console es 5.4.0. Para instrucciones sobre la actualización, consulte la guía de actualización de Sophos Enterprise Console disponible en <http://www.sophos.com/es-es/support/documentation/enterprise-console.aspx>.

Para más información sobre cómo gestionar las suscripciones de software en Enterprise Console, consulte el [artículo 110302 de la base de conocimiento](#).

2 Qué se puede actualizar

2.1 Endpoint Security and Control

Para actualizar Endpoint Security and Control, modifique la suscripción de software en Enterprise Console. Para conocer la versión de Endpoint Security and Control o Sophos Anti-Virus que contiene cada suscripción, consulte el [artículo 120189 de la base de conocimiento](#). Para consultar las notas de la edición, vaya a <http://www.sophos.com/es-es/support/endpoint-release-notes.aspx>.

Cambios en la suscripción de software

Desde la versión 5.2.1, Sophos Enterprise Console ofrece opciones nuevas para recibir las actualizaciones automáticas de Sophos pero no es compatible con algunas de las antiguas. Según los paquetes de software elegidos cuando instaló una versión anterior de Sophos Enterprise Console, puede que necesite cambiar la configuración de la suscripción antes de realizar la actualización. Consulte la sección *¿Seguiré recibiendo las mismas actualizaciones que antes?* en la *guía de actualización de Sophos Enterprise Console*. Para más información sobre estos cambios, consulte el [artículo de la base de conocimiento 119216](#).

Versiones clasificadas

Si desea seguir usando sus versiones clasificadas del software de seguridad de Sophos (por ejemplo, **Recomendada** o **Ampliada**), puede hacerlo mientras que Sophos ofrezca soporte. Si Sophos deja de ofrecer soporte a una versión clasificada a la que está suscrito, se le notificará con suficiente antelación y con el tiempo tendrá que actualizarse a la nueva versión.

Si desea evaluar versiones nuevas del software antes de implementarlas en la red, puede utilizar las versiones de **avance** en su entorno de pruebas.

Versiones fijas

Las versiones fijas reciben actualizaciones de los datos de detección, pero no del software.

Si está suscrito a una versión fija de Sophos Endpoint Security and Control, por ejemplo, 10.3.1 VDL5.01G, y desea seguir utilizando dicha versión, puede hacerlo mientras que Sophos ofrezca soporte para dicha versión.

■ Versiones fijas en Enterprise Console 5.2.1, 5.2.2, 5.3.0 o 5.3.1

Si está suscrito a una versión fija en Enterprise Console 5.2.1, 5.2.2, 5.3.0 o 5.3.1, cada vez que abra una suscripción que contenga una versión fija verá un mensaje de advertencia que indica que Sophos está retirando las versiones fijas. Si cancela la suscripción de una versión fija en Enterprise Console, esta se elimina de forma permanente de la lista de versiones disponibles, a menos que haya activado el uso de paquetes fijos en el registro tal como se describe en el [artículo 117348 de la base de conocimiento](#).

■ Versiones fijas en Enterprise Console 5.4.0

Enterprise Console 5.4.0 recupera paquetes de software de versión fija.

De manera predeterminada, en las nuevas instalaciones de Enterprise Console 5.4.0, el uso de paquetes fijos está desactivado.

Si en una versión anterior de Enterprise Console estaba suscrito a una versión fija de software y no ha cambiado su suscripción de software antes de actualizarse a la versión 5.4.0, el uso de paquetes fijos se activará automáticamente durante la actualización.

Consejo: si está suscrito a una versión fija de software, recomendamos que para obtener la mejor protección posible cambie su suscripción a una suscripción "recomendada".

Si no ha utilizado paquetes de software de versión fija anteriormente pero desea hacerlo, puede activar su uso en **Herramientas > Configurar Uso de paquetes fijos**. Cuando se activa el uso de los paquetes fijos, se muestran en el cuadro de diálogo **Suscripciones de software** y puede suscribirse a ellos.

Nota: si utiliza la administración basada en roles, necesitará el permiso **Configuración del sistema** para configurar el uso de los paquetes fijos.

Si desactiva el uso de paquetes fijos mientras aún está suscrito a un paquete fijo, seguirá suscrito a este paquete y seguirá descargándose hasta que anule la suscripción. Sin embargo, no podrá ver ni volver a suscribirse a otro paquete fijo.

Si tiene consolas remotas, cambiar esta opción de configuración en una de ellas surtirá efecto en todas las consolas. Si ha activado el uso de paquetes fijos en el registro tal como se describe en el [artículo de la base de datos 117348](#), la configuración del registro surtirá efecto solo en el ordenador en el que se haya establecido, y tendrá preferencia sobre la configuración de la consola.

Ciclo de vida de las versiones fijas

Las versiones fijas se descargan siempre y cuando estén disponibles. Si una versión se va a retirar, aparecerá una alerta en la vista **Gestores de actualización** junto al gestor de actualización que descargue esa versión. Si están configuradas las alertas por email, el administrador también recibirá una notificación.

Cuando Sophos retira una versión fija a la que está suscrito, Enterprise Console vuelve a definir automáticamente la suscripción para que utilice la versión fija más antigua que siga disponible. Los equipos se actualizarán de forma automática.

Si esta usando una versión anterior a Enterprise Console 5.2.1, una versión fija que ya no reciba soporte se actualizará automáticamente siempre y cuando se deje marcada la casilla de verificación **Actualizar automáticamente las versiones fijas de software cuando ya no reciban soporte de Sophos** en el cuadro de diálogo **Suscripción de software**. Si no quiere que el software de seguridad de Sophos de sus ordenadores se actualice automáticamente deje la casilla de verificación **Actualizar automáticamente las versiones fijas de software cuando ya no reciban soporte de Sophos** sin marcar. Tenga en cuenta que la utilización de software obsoleto no ofrece protección contra las amenazas de seguridad más recientes. Por eso, se recomienda actualizar las versiones obsoletas lo antes posible.

A partir de Enterprise Console 5.2.1, la opción **Actualizar automáticamente las versiones fijas de software cuando ya no reciban soporte de Sophos** siempre está activada y ya no se muestra en la interfaz de usuario. No es posible desactivarla.

Para más información sobre los tipos de versiones disponibles, consulte la sección sobre la configuración de suscripciones de la Ayuda de Enterprise Console.

2.2 Sophos Disk Encryption

No hay ninguna actualización para Sophos SafeGuard Encryption Agent 5.61. Si usa Sophos Disk Encryption administrado por Enterprise Console, el software seguirá funcionando como antes.

Nota: Sophos Disk Encryption 5.61 no es compatible con Windows 8 o posterior.

Sophos Disk Encryption 5.61 será retirado a finales de marzo de 2016. Si utiliza Sophos Disk Encryption y lo gestiona mediante la política **Cifrado de discos** en Enterprise Console, le recomendamos que se cambie a SafeGuard Enterprise o que lo desinstale. Para obtener información detallada al respecto, consulte la sección "Sophos Disk Encryption" en la guía de actualización de Sophos Enterprise Console que se encuentra disponible en <http://www.sophos.com/es-es/support/documentation/enterprise-console.aspx>.

Importante:

- Si utiliza Enterprise Console para administrar el cifrado, no instale SafeGuard Enterprise en el servidor donde está instalado el servidor de administración de Enterprise Console.
- No elimine estaciones cifradas de Enterprise Console. La recuperación del cifrado puede no ser posible en este caso.

3 Comprobar los requisitos del sistema

Si va a instalar Endpoint Security and Control en sistemas nuevos por primera vez, debe preparar dichos equipos para la instalación.

Siga las instrucciones correspondientes a su versión de Enterprise Console y tipo de red de la sección *Preparar equipos para la implementación* de la [Guía de implementación de Sophos Endpoint](#).

Para la lista completa de plataformas compatibles, consulte el [artículo de la base de conocimiento 118621](#).

4 Tipo de actualización

Puede elegir entre dos métodos de actualización del software de seguridad de Sophos en las estaciones:

- Si desea utilizar **directamente** la versión más reciente del software de seguridad, puede actualizar la estaciones en un solo paso.

Consulte [Actualizar la protección de forma inmediata](#) en la página 6.

- Si desea probar las nuevas funciones del software de seguridad antes de actualizar todas las estaciones, puede realizar la actualización **por fases**.

Consulte [Actualizar la protección por fases](#) en la página 8.

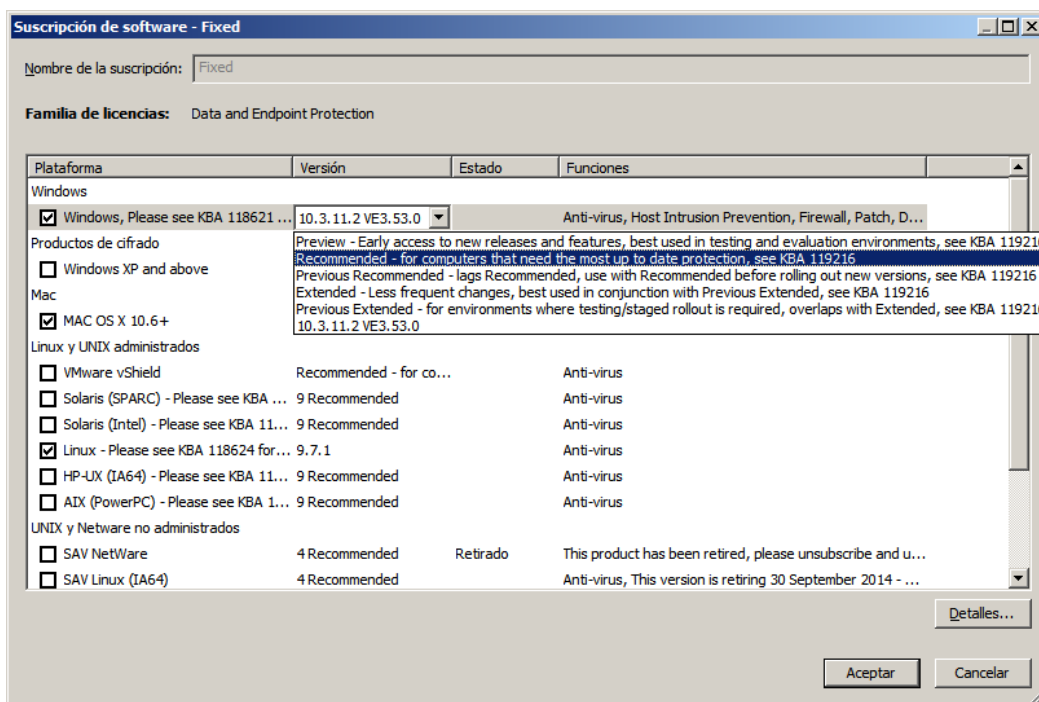
5 Actualizar la protección de forma inmediata

Para actualizar las estaciones Windows de forma inmediata, cambie la suscripción del software a la versión más reciente.

Para modificar la suscripción existente:

1. En Enterprise Console, en el menú **Ver**, seleccione **Gestores de actualización**.
2. En el panel **Suscripciones**, haga doble clic en la suscripción que desee modificar.
Se abrirá el cuadro de diálogo **Suscripción de software**.
3. Debajo de **Windows**, haga clic en el campo **Versión** y haga clic de nuevo.

- En la lista de versiones disponibles, seleccione el tipo de actualización que desea descargar para Sophos Endpoint Security and Control.



La suscripción “Recomendada” garantiza la actualización automática del software. Para más información sobre otros tipos de versiones disponibles, consulte la sección sobre la configuración de suscripciones de la Ayuda de Enterprise Console.

A continuación, Enterprise Console descargará la nueva versión del software para las estaciones. Las estaciones Windows se actualizarán de forma automática a la versión más reciente seleccionada automáticamente.

No es necesario realizar ningún otro cambio:

- El gestor de actualización ya está configurado para mantener la suscripción actualizada en la red.
- Ya dispone de una política de actualización que hace uso de esta suscripción y la aplica a las estaciones Windows.

Notas

- Para utilizar la gestión de parches en las estaciones Windows, debe volver a aplicar la protección con el asistente **Proteger ordenadores**. Debe realizar este paso incluso si dispone de una versión anterior de Sophos Endpoint Security and Control. Para más información, consulte la Ayuda de Sophos Enterprise Console.
- Durante la instalación de Sophos Client Firewall, se desconectarán los adaptadores de red de forma temporal. La interrupción puede provocar la desconexión de aplicaciones de red, como el Escritorio remoto.

6 Actualizar la protección por fases

Si desea probar el software antes de aplicarlo a toda la red, puede crear una nueva suscripción de software.

Tras crear la suscripción, deberá realizar los siguientes pasos:

- Configurar el gestor de actualización para mantener actualizada esta suscripción, es decir, descargar el software desde Sophos y copiarlo en unidades compartidas en la red.
- Configurar sus políticas de actualización para actualizar los ordenadores con el software especificado en la suscripción.
- Aplicar la política a las estaciones para que se actualice el software en dichos ordenadores.

6.1 Crear una suscripción de software nueva

Para crear una suscripción de software nueva:

1. En Enterprise Console, en el menú **Ver**, seleccione **Gestores de actualización**.
2. En la vista **Gestores de actualización**, haga clic en **Añadir** en la parte superior del panel de suscripciones.

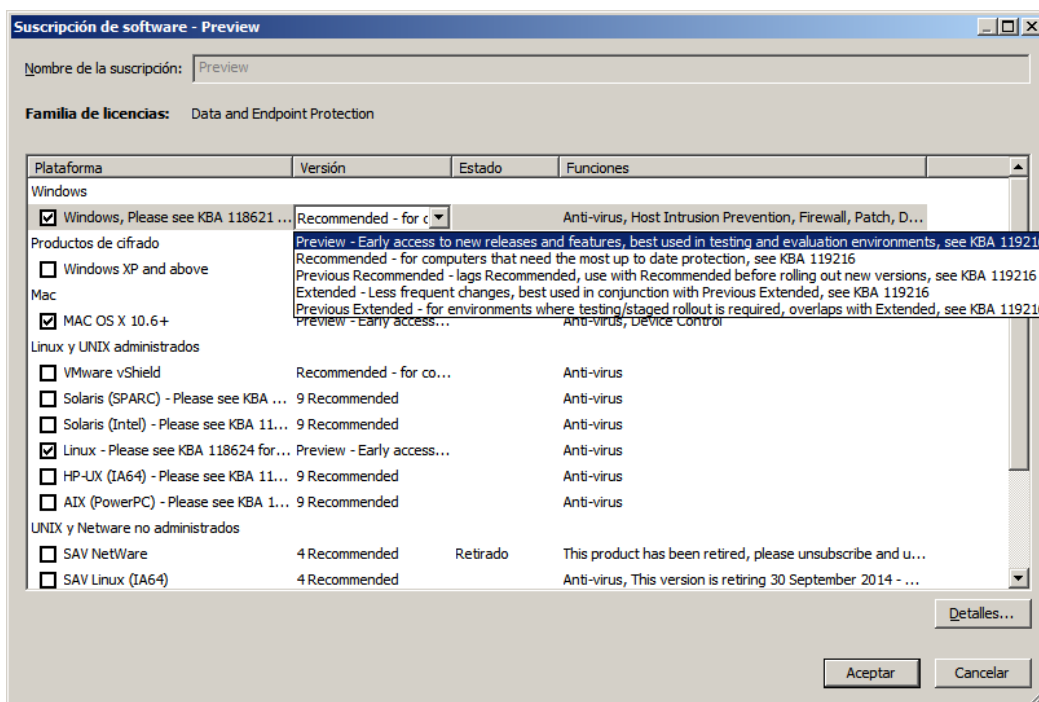
Introduzca un nombre para la suscripción en el cuadro de diálogo **Suscripción de software** que se abre.

Si desea crear una copia de una suscripción existente, haga clic con el botón derecho del ratón en la suscripción deseada y seleccione **Duplicar suscripción**. Indique el nombre para la suscripción y haga doble clic para abrir el cuadro de diálogo **Suscripción de software**.

3. Debajo de **Windows 2000**, haga clic en el campo **Versión** y haga clic de nuevo.

Se mostrará un menú con las versiones disponibles.

4. Seleccione el tipo de actualización que desea descargar para Sophos Endpoint Security and Control.



La suscripción “Recomendada” garantiza la actualización automática del software. Para más información sobre otros tipos de versiones disponibles, consulte la sección sobre la configuración de suscripciones de la Ayuda de Enterprise Console.

Tras crear la nueva suscripción de software, configure el gestor de actualización para su mantenimiento, como se describe en [Configurar el gestor de actualización para mantener suscripciones nuevas](#) en la página 9.

También puede configurar alertas por email asociadas a las suscripciones. Para más información sobre las alertas por email, consulte [Configurar alertas de suscripciones](#) en la sección [Configurar alertas](#) de la Ayuda de Sophos Enterprise Console.

6.2 Configurar el gestor de actualización para mantener suscripciones nuevas

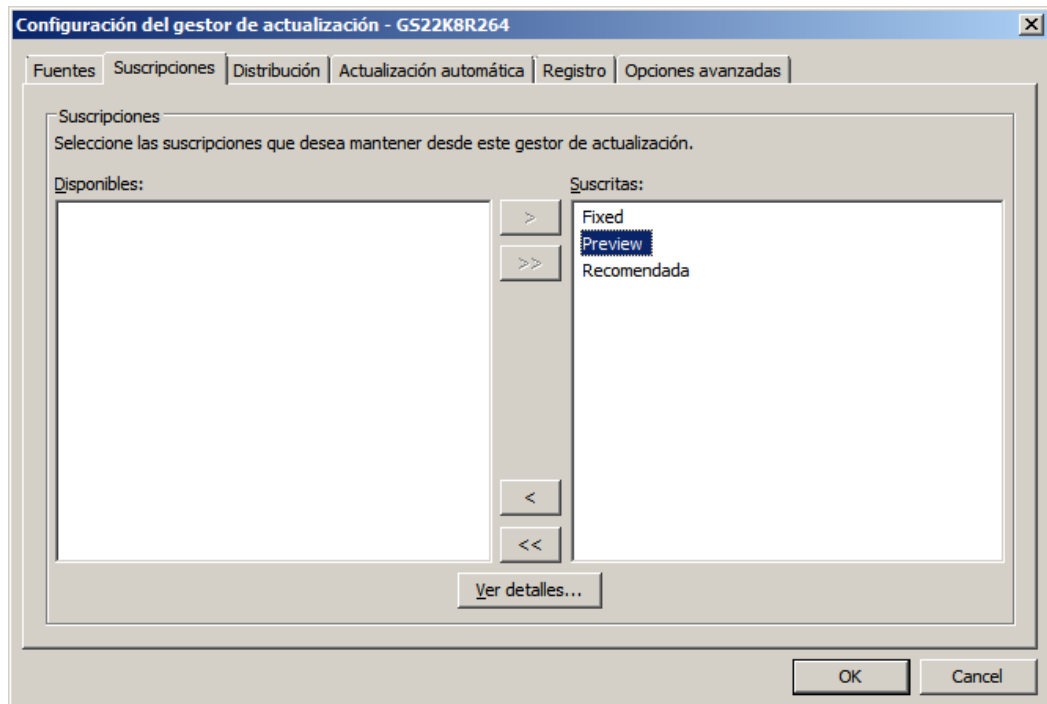
Tras crear una suscripción de software nueva, debe configurar el gestor de actualización para mantener dicha suscripción.

Para configurar el gestor de actualización para mantener suscripciones nuevas:

1. En la vista **Gestores de actualización**, seleccione el gestor de actualización, haga clic con el botón derecho y seleccione **Ver/editar configuración**.
2. En el cuadro de diálogo **Configuración del gestor de actualización**, en la ficha **Suscripciones**, seleccione la suscripción en la lista.

Para ver más información sobre la suscripción, por ejemplo, qué software incluye, haga clic en **Ver detalles**.

3. Para mover la suscripción a la columna “Suscrito”, haga clic en el botón >.



Por defecto, el software se descarga a la unidad compartida \\<ordenador>\SophosUpdate, donde ordenador es el ordenador con el gestor de actualización. Puede especificar unidades compartidas adicionales como se describe en [Especificar la ubicación del software](#) en la página 10. Si no lo desea

Si desea descargar la nueva versión del software de forma inmediata, haga clic con el botón derecho en el gestor de actualización y seleccione **Actualizar ahora**.

6.3 Especificar la ubicación del software

Tras seleccionar el software a descargar, debe especificar la ubicación desde la que se ofrecerá al resto de la red. Por defecto, el software se descarga a la unidad compartida UNC \\<ordenador>\SophosUpdate, donde ordenador es el ordenador con el gestor de actualización.

El software descargado se puede distribuir desde otras unidades compartidas en la red. Para ello, añada una unidad compartida de red existente a la lista de unidades compartidas disponibles y muévala a la lista de unidades compartidas de actualización como se describe a continuación.

Para especificar la ubicación del software:

1. En el cuadro de diálogo **Configuración del gestor de actualización**, en la ficha **Distribución**, seleccione la suscripción en la lista.

2. Pase las unidades compartidas que desee de la columna "Disponible" a la columna "Actualizar en" con el botón >.

La unidad compartida predeterminada \\<ordenador>\SophosUpdate siempre aparece en la lista "Actualizar en". No es posible eliminar esta entrada.

Entre las unidades compartidas disponibles se incluyen las conocidas por Enterprise Console y que no se utilizan en ningún otro gestor de actualización.

Utilice los botones **Añadir** o **Eliminar** para modificar la lista de unidades compartidas.

3. Haga clic en **Configurar** si desea indicar una descripción o las credenciales adecuadas para una unidad compartida.
4. En el cuadro de diálogo **Gestor de unidades compartidas**, escriba la descripción y las credenciales.

El software seleccionado se descarga en las unidades compartidas especificadas durante la próxima actualización programada.

Si desea descargar el software de forma inmediata, haga clic con el botón derecho en el gestor de actualización y seleccione **Actualizar ahora**.

6.4 Configurar las políticas de actualización

Tras crear una suscripción de software y configurar el gestor de actualización para su mantenimiento, debe configurar las políticas de actualización para que hagan uso del software en la suscripción.

Tiene dos opciones:

- **Crear políticas de actualización nuevas**

Puede crear una nueva política de actualización que haga uso de las unidades compartidas creadas para esta suscripción. Para más información sobre cómo hacerlo, consulte [Crear una nueva política de actualización](#) en la página 11.

En este caso, tendrá que aplicar la nueva política a los ordenadores o grupos necesarios para que comiencen a utilizar la nueva versión del software.

- **Modificar políticas de actualización ya existentes**

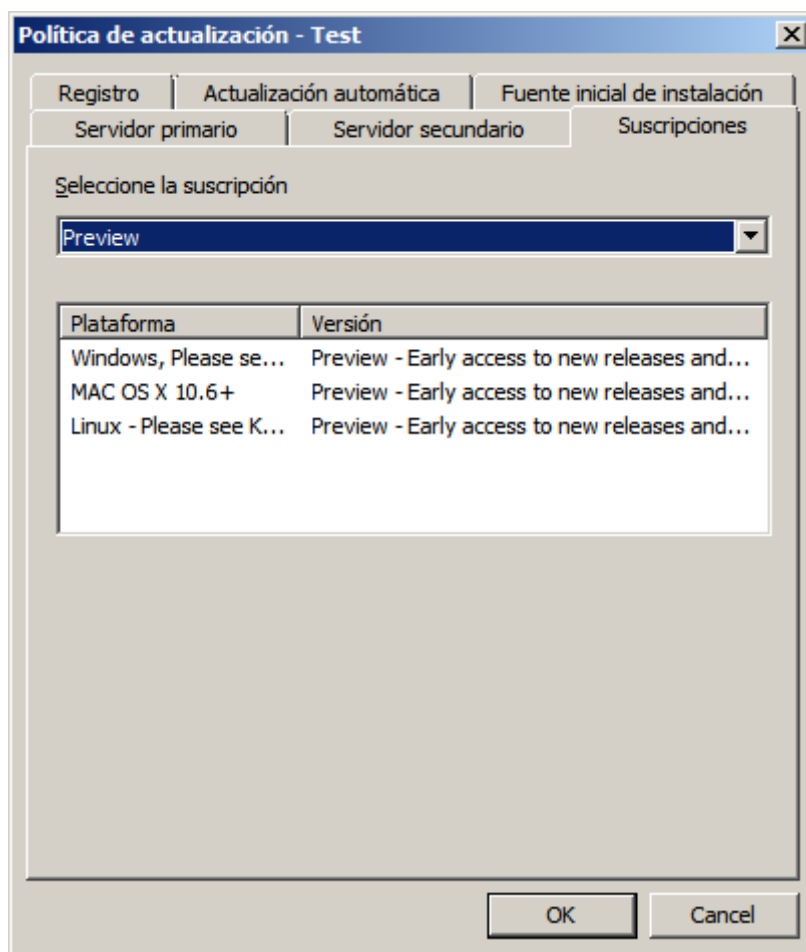
Puede modificar las políticas de actualización existentes para que apliquen a la suscripción nueva. Por ejemplo si quiere realizar una distribución escalonada, puede cambiar solo una política cada vez. Para más información sobre cómo hacerlo, consulte [Modificar una suscripción en una política de actualización existente](#) en la página 13.

De esta forma, los ordenadores o grupos que ya tengan aplicada esta política se actualizarán de forma automática a la nueva versión del software.

6.4.1 Crear una nueva política de actualización

1. En la vista **Estaciones**, en el panel **Políticas**, haga clic con el botón derecho en **Actualización** y seleccione **Crear política**.
2. Escriba el nombre de la política.
3. Haga clic con el botón derecho del ratón en la política nueva y seleccione **Ver/Editar política**.

4. En el cuadro de diálogo **Política de actualización**, abra la ficha **Suscripciones** y seleccione la suscripción del software que quiere mantener actualizado.



5. En la ficha **Servidor primario**, indique la **Dirección** de la unidad compartida (ruta UNC o dirección web) desde la que actualizarán los ordenadores en la red.

Por defecto, los equipos se actualizan desde una unidad compartida UNC \\<ordenador>\SophosUpdate, siendo éste el equipo en el que está instalado el gestor de actualización.

Importante: si decide utilizar una ubicación HTTP (por ejemplo, actualización desde un sitio web) o una unidad compartida que no se mantiene desde un gestor de actualización, Enterprise Console no podrá comprobar si la fuente de actualización dispone del software necesario. Deberá asegurarse de forma manual de que la ubicación se mantiene actualizada con el software especificado en la suscripción. De lo contrario las estaciones no se podrán actualizar.

6. Si dispone de estaciones Mac que desea administrar desde Enterprise Console y especifica una **Dirección** UNC, seleccione el protocolo para estaciones Mac.
7. Si es necesario, escriba el **Nombre de usuario** de la cuenta que se utilizará para acceder al servidor y, a continuación, confirme la contraseña. Esta cuenta debería tener derechos de lectura a la unidad compartida especificada anteriormente.

Nota: si el nombre de usuario tiene que indicar el dominio para su validación, use la forma dominio\usuario.

8. Si utiliza un servidor proxy para acceder a las actualizaciones, haga clic en **Detalles del proxy**. En el cuadro de diálogo **Detalles del proxy**, seleccione **Usar servidor proxy**. Especifique la **Dirección** y **Puerto** a utilizar. Introduzca el **Nombre de usuario** y la **Contraseña** de acceso al servidor proxy. Si el nombre de usuario tiene que indicar el dominio para su validación, use la forma dominio\usuario.

Ahora puede aplicar esta política a los grupos de ordenadores que desee actualizar. Vaya a [Aplicar una política de actualización a un grupo de ordenadores Windows](#) en la página 13.

Si lo desea, también puede limitar el ancho de banda utilizado, establecer fuentes alternativas de actualización o modificar las opciones de programación, registro y fuente inicial de instalación. Para más información sobre la configuración de la política de actualización, consulte la sección *Configurar la política de actualización* en la Ayuda de Sophos Enterprise Console.

6.4.2 Aplicar una política de actualización a un grupo de ordenadores Windows

Para aplicar una política de actualización a un grupo de ordenadores:

1. En el panel **Políticas**, seleccione la política.
2. Haga clic en la política y arrástrela al grupo al que desea aplicar la política. Confirme que desea continuar.
Si lo prefiere, haga clic con el botón derecho del ratón en el grupo y seleccione **Ver políticas del grupo**. A continuación, puede seleccionar las políticas para ese grupo desde los menús desplegables.

Durante la siguiente actualización, los ordenadores se actualizarán de forma automática a la nueva versión del software de seguridad.

Notas

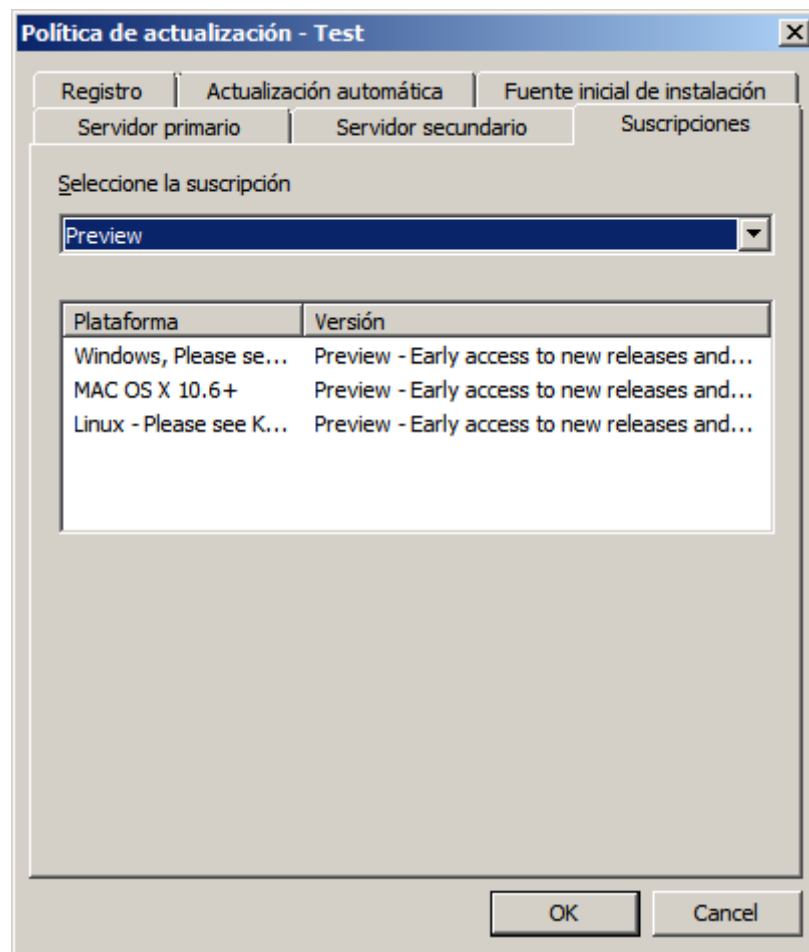
- Para utilizar la gestión de parches en las estaciones Windows, debe volver a aplicar la protección con el asistente **Proteger ordenadores**. Debe realizar este paso incluso si dispone de una versión anterior de Sophos Endpoint Security and Control. Para más información, consulte la Ayuda de Sophos Enterprise Console.
- Durante la instalación de Sophos Client Firewall, se desconectarán los adaptadores de red de forma temporal. La interrupción puede provocar la desconexión de aplicaciones de red, como el Escritorio remoto.

6.4.3 Modificar una suscripción en una política de actualización existente

Tras crear una suscripción de software y configurar el gestor de actualización para su mantenimiento, debe configurar las políticas de actualización para que hagan uso del software en la suscripción.

1. En la vista **Estaciones**, en el panel **Políticas**, haga clic con el botón derecho del ratón en la política que desea configurar y seleccione **Ver/Editar política**.

2. En el cuadro de diálogo **Política de actualización**, abra la ficha **Suscripciones** y seleccione la suscripción del software que quiere mantener actualizado.



7 Soporte técnico

Para obtener asistencia técnica sobre cualquier producto de Sophos, puede:

- Visitar la comunidad de Sophos en community.sophos.com/ para consultar casos similares.
- Visitar la base de conocimiento de Sophos en www.sophos.com/es-es/support.aspx.
- Descargar la documentación correspondiente desde www.sophos.com/es-es/support/documentation.aspx.
- Abrir un ticket de incidencia con nuestro equipo de soporte en <https://secure2.sophos.com/support/contact-support/support-query.aspx>.

8 Aviso legal

Copyright © 2012-2016 Sophos Limited. Todos los derechos reservados. Ninguna parte de esta publicación puede ser reproducida, almacenada o transmitida de ninguna forma, ni por ningún medio, sea éste electrónico, mecánico, grabación, fotocopia o cualquier otro sin la correspondiente licencia del producto, bajo dichos términos, o sin la previa autorización escrita por parte del propietario.

Sophos, Sophos Anti-Virus y SafeGuard son marcas registradas de Sophos Limited, Sophos Group o Utimaco Safeware AG, según corresponda. Otros productos y empresas mencionados son marcas registradas de sus propietarios.