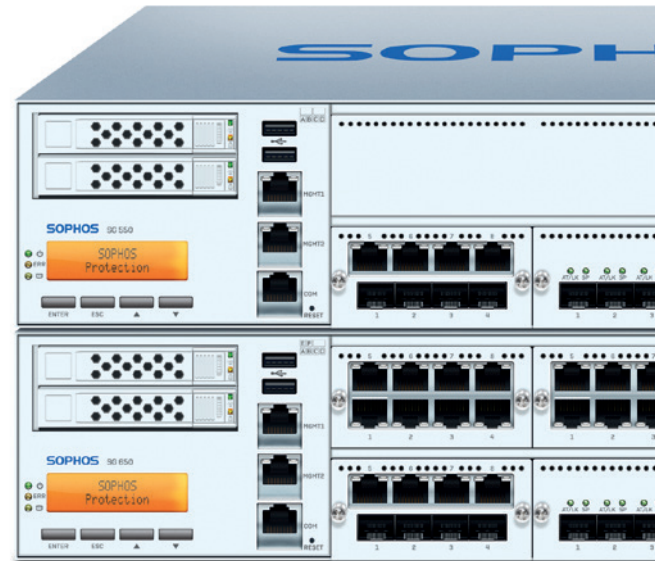


Quick Start Guide

SG 550/650 Rev. 2

SOPHOS
Security made simple.

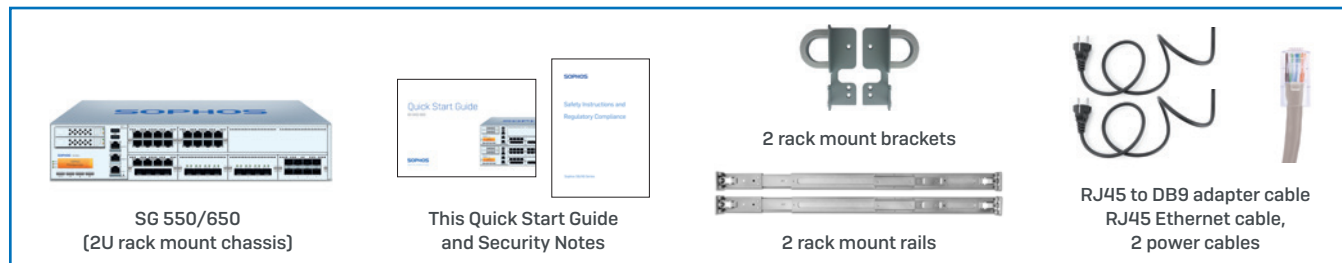


Before you begin please confirm that you have a working Internet connection and make sure you have the account information available that was provided by your ISP.

1. Preparation

Congratulations on your purchase of the Sophos SG appliance to protect your data networks and computers. This Quick Start Guide describes in short steps how to assemble the appliance and explains how to open the web-based WebAdmin configuration tool on the security system from your administration client PC. WebAdmin allows you to configure every aspect of the security system.

Scope of Supply

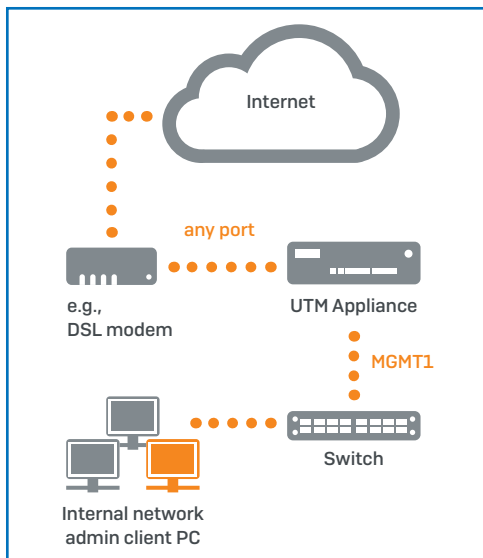


License

The security appliances are delivered with a 30-day trial version. During or after the trial period, you can activate the full license you purchased from your Sophos partner by creating an account at <https://myutm.sophos.com>, activating the provided activation and upgrade keys, and uploading the created license file into your appliance.

Support & Documentation

For more information and technical support please visit www.sophos.com/en-us/support or contact your local reseller.



SG 550/650 Rev. 2



2. Mount and connect the device

Connect the ports to the internal and external networks.

1. Connect the MGMT1 port via a hub or switch to the internal network. For this purpose, please use the RJ45 Ethernet cable of the scope of supply. Note that your administration client PC must also be connected to this network.
2. Connect an Ethernet port from any LAN module to the external network. The connection to the WAN depends on the type of Internet access.

Note: We recommend to use the MGMT interfaces for connecting the administration PC (i.e., WebAdmin) and all other network interfaces for regular network traffic.

The UTM appliances are shipped with the following default settings:

Internal network card (MGMT1)

IP address: 192.168.0.1

Network mask: 255.255.255.0

Default gateway: None

DNS proxy: Enabled

Firewall: Block all

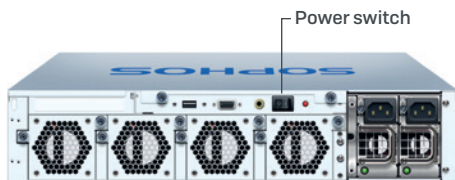
DHCP service: Disabled

Mount the appliance to the rack

Please follow the rack mounting instructions as described in the UTM Operating Instructions** or the separate instructions provided with your rack mount rails.

** Available at www.sophos.com/en-us/support

SG 550/650 Rev. 2



Workstation connection properties:

IP address: Any address in the range 192.168.0.2 through 192.168.0.254

Netmask: Enter 255.255.255.0

Standard gateway: Enter the IP address of the appliance's internal network card [MGMT1]: 192.168.0.1

DNS server: Enable this option and enter the IP address of the internal network card [MGMT1]: 192.168.0.1

3. Power it on

Connect the appliance to the power socket and turn it on.

Connect the appliance to the power socket using the power cable(s) from the scope of supply.

Turn the appliance on. The power switch is on the back side of the housing next to the power supply plug. Once the security system has booted completely, you'll hear an acoustic signal: five beeps in a row.

4. Configure the device

Use your browser to make the initial connection to the WebAdmin GUI.

You will need to configure a workstation with the necessary LAN properties to access WebAdmin. You can change these settings later to match your existing network. The location of the menu for these settings depends on the operating system of your client.

Example: With Windows 7, the menu can be found under Start >> Control Panel >> Network and Sharing Center

Start the browser and enter the management IP address of the appliance:
<https://192.168.0.1:4444>.

Accept the security notice by clicking OK [Mozilla Firefox] or Yes [MS Internet Explorer].

For configuration you can follow the initial setup wizard described in the WebAdmin Quick Start Guide** or cancel it and perform a manual setup (see the UTM Administration Guide*).

* Available via WebAdmin >> Support >> Documentation

** Available at www.sophos.com/en-us/support

Bevor Sie beginnen, stellen Sie bitte sicher, dass Sie eine funktions-bereite Internetverbindung sowie die Zugangsinformationen Ihres ISP zur Verfügung haben.

1. Vorbereitung

Wir beglückwünschen Sie zum Kauf einer SG Appliance zum Schutz Ihres Netzwerkes und Ihrer Computer. Dieser Quick Start Guide beschreibt in kurzen Schritten den Aufbau der Appliance sowie den Zugang zum web-basierten Konfigurationstool WebAdmin von ihrem Administrations-PC.

Lieferumfang

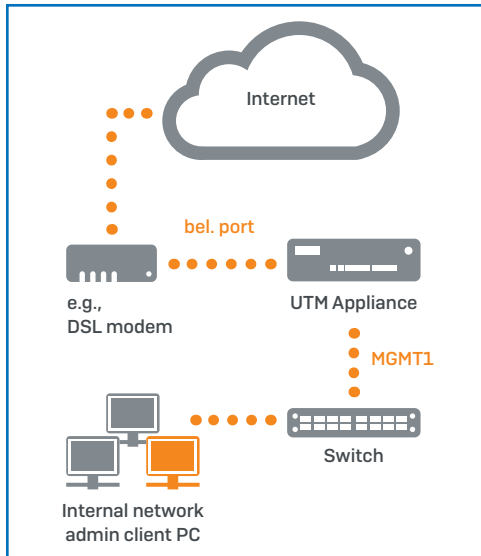


Lizenz

Die Sicherheits-Appliances werden mit einer 30 Tage gültigen Testversion ausgeliefert. Während oder nach der Probezeit können Sie die Lizenz, die Sie von Ihrem Sophos Partner erworben haben, aktivieren. Legen Sie hierzu unter www.sophos.com/de-de/mysophos ein Benutzerkonto an, erzeugen Sie mit dem erhaltenen Aktivierungsschlüssel Ihre Lizenzdatei und laden Sie diese in die Appliance hoch.

Support und Dokumentation

Weitere Information und technischen Support finden Sie unter www.sophos.com/de-de/support oder kontaktieren Sie Ihren lokalen Sophos Partner.



2. Montieren und Verbindung herstellen

Verbinden Sie die Ports zum internen und externen Netzwerk.

1. Verbinden Sie den MGMT1-Anschluss über einen Hub oder Switch mit dem internen Netzwerk. Verwenden Sie hier hierfür das mitgelieferte RJ45-Ethernetkabel. Beachten Sie, dass Ihr Administrations-PC ebenfalls an diesem Netzwerk angeschlossen sein muss.
2. Verbinden Sie beliebigen Port der LAN-Module mit dem externen Netzwerk. Die Art der Verbindung hängt von Ihrem Internetanschluss ab.

Hinweis: Wir empfehlen die Verwendung eines MGMT-Ports für die Verbindung zum Administrations-PC (d.h. WebAdmin) und alle anderen Netzwerkanschlüsse für regulären Datenverkehr.

UTM Appliances werden mit folgenden Standardeinstellungen ausgeliefert:

Internal network card (MGMT1)

IP address: 192.168.0.1

Network mask: 255.255.255.0

Default gateway: None

DNS proxy: Enabled

Firewall: Block all

DHCP service: Disabled

Montieren Sie die Appliance in einem Rack

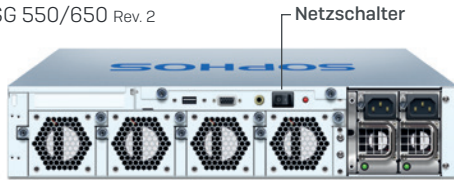
Bitte folgen Sie den Anweisungen für Rackmontage in der UTM-Bedienungsanleitung** oder der separaten Montageanleitung für Rackmount Rails.

SG 550/650 Rev. 2



** Verfügbar unter www.sophos.com/de-de/support

SG 550/650 Rev. 2



Workstation LAN-Eigenschaften

IP Adresse: Beliebige Adresse zwischen
192.168.0.2 und 192.168.0.254

Netzmaske: 255.255.255.0

Standard Gateway: IP Adresse der Appliance
internal network card [MGMT1]: 192.168.0.1

DNS Server: Aktivieren Sie diese Option und
geben Sie die IP Adresse der internal network card
[MGMT1] ein: 192.168.0.1

3. Gerät anschalten

Verbinden Sie die Appliance mit der Netzsteckdose und schalten Sie sie ein.

Benutzen Sie für den Netzanschluss die mitgelieferten Stromkabel.

Schalten Sie die Appliance ein. Die Netzschalter befinden sich auf der Rückseite neben dem Netzanschluss. Sobald das System komplett gebootet hat, hören Sie fünf Pieptöne nacheinander.

4. Konfiguration

Starten Sie Ihren Browser für den Zugriff auf die WebAdmin-Oberfläche.

Sie müssen die LAN-Einstellungen Ihres PCs evtl. temporär ändern, um auf den WebAdmin zugreifen zu können. Diese können später wieder geändert werden. Die Einstellungen variieren je nach Betriebssystem.

Beispiel: Mit Windows 7 finden Sie das Menü unter Start > Systemsteuerung > Netzwerk und Freigabecenter.

Starten Sie danach den Browser und geben Sie die IP Adresse der Appliance ein:
<https://192.168.0.1:4444>.

Akzeptieren Sie die Sicherheitswarnung durch Klicken auf OK [Mozilla Firefox] oder JA [MS Internet Explorer].

Die initiale Konfiguration können Sie per Setup Wizard [beschrieben im WebAdmin Quick Start Guide**] oder manuell durchführen [siehe UTM Administration Guide*].

* Verfügbar unter WebAdmin >> Support >> Documentation

** Verfügbar unter www.sophos.com/de-de/support

开始前，请确认您拥有有效的因特网连接，并且确保您的 ISP 所提供的账户信息可用。

1. 准备工作

恭喜您购买 Sophos SG 设备来保护您的数据网络和计算机。本“快速入门指南”简要地分步介绍了设备的组装，并对如何通过您的管理客户端 PC 打开安全系统中基于 web 的 WebAdmin 配置工具进行了说明。WebAdmin 可用于配置安全系统的各个方面

供货范围

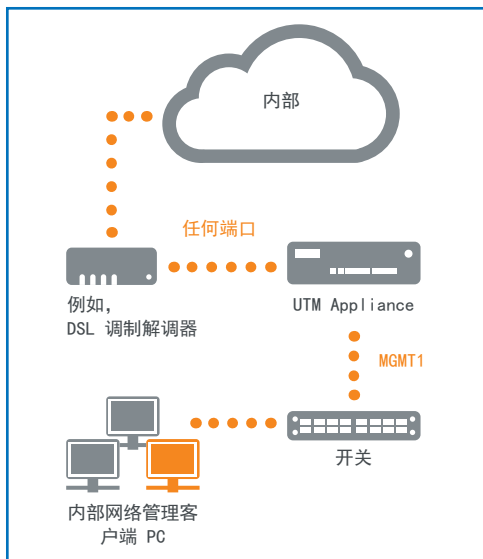


许可证

此设备包含了30天的试用许可。在试用期间或之后，您可以登录 <https://myutm.sophos.com> 网站创建一个账户，激活提供的激活和升级密钥，并将创建的许可证文件上传到您的设备中，这样您就可以激活从您的 Sophos 合作伙伴购买的完全许可证。

支持与文档

有关详细信息和技术支持，请访问 www.sophos.com/en-us/support 或联系您的本地分销商。



SG 550/650 Rev. 2



2. 安装并连接设备

将端口与内部网络 (LAN) 和外部网络 (WAN) 相连

1. 通过集线器或交换机将 MGMT1 端口连接到内部网络。为此，请使用供应范围内的 RJ45 以太网线缆。请注意，您的管理客户端 PC 也必须连接到这个网络。
2. 从任何 LAN 模块以太网端口连接到外部网络。WAN 的连接方式取决于 Internet 访问的类型。

注意：我们建议使用 MGMT 接口来连接管理 PC（即 WebAdmin）以及所有其他用于常规网络流量的网络接口。

所交付的 Sophos UTM 设备具有以下默认设置：

内部网卡 (MGMT1)

IP 地址：192.168.0.1

网络掩码：255.255.255.0

默认网关：无

DNS 代理：启用

防火墙：全部阻止

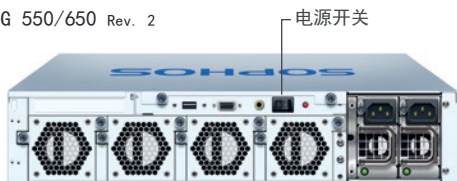
DHCP 服务已禁用

将设备安装在机架上

请遵循 UTM 操作说明书**或机架安装导轨随附单独说明书中的机架安装说明。

** 请登录 www.sophos.com/en-us/support

SG 550/650 Rev. 2



工作站连接属性

IP 地址：192.168.0.2 至 192.168.0.254 范围内的任何地址

子网掩码：输入 255.255.255.0

标准网关：输入设备的内部网卡的 IP 地址 (MGMT1)：192.168.0.1

DNS 服务器：启用此选项，并输入内部网卡的 IP 地址 (MGMT1)：192.168.0.1

3. 打开电源

将设备连接到电源插座并将其打开

用供货范围中的电源电缆将设备连接到电源插座。

打开设备。电源开关位于壳体背面的电源插头旁。安全系统完全启动后，您将听到声音信号：连续五声哔哔响

4. 配置设备

利用您的浏览器创建到 WebAdmin GUI 的初始连接

您需要为工作站配置必要的 LAN 属性以访问 WebAdmin。稍后可更改这些属性以匹配您现有的网络。这些设置的菜单位置取决于您的客户端的操作系统。

示例：在 Windows 7 中，可在“开始”>>“控制面板”>>“网络和共享中心”下找到该菜单

启动浏览器，然后输入该设备的管理 IP 地址：<https://192.168.0.1:4444>。

单击“确定” (Mozilla Firefox) 或“是” (MS Internet Explorer) 接受安全声明。

在配置时，您可以遵循“WebAdmin 快速入门指南”** 中所述的初始设置向导进行操作，或将其取消进行手动设置 (请参见“UTM 管理指南”*)

* 访问 WebAdmin >> 支持 >> 手册

** 请登录 www.sophos.com/en-us/support

作業を始める前に、有効なインターネット接続と ISP から提供されたアカウント情報があることを確認してください。

1. 使用前の準備

Sophos UTM アプライアンスをご購入いただきありがとうございます。本製品は、お客様のデータネットワークとコンピュータを保護します。このクイック スタート ガイドでは、アプライアンスの接続方法と、お客様の管理クライアント PC から、セキュリティシステム上の Web ベースの WebAdmin 設定ツールを開く方法について説明しています。WebAdmin では、セキュリティシステムに関するあらゆる設定が可能です。

製品に含まれる内容

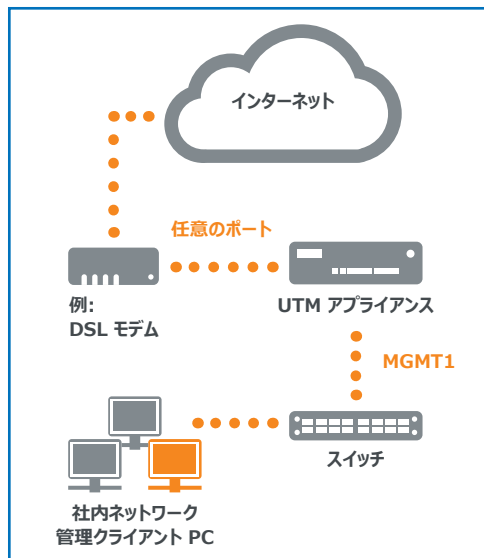


ライセンス

セキュリティ アプライアンスは 30日間の無償評価版として提供されます。評価期間中または期間後に、ソフォスパートナーから購入した Sophos UTM のフルライセンスを有効化します。ライセンスファイルはMyUTM (<https://myutm.sophos.com>) でアカウントを作成して、購入後に提供されるアクティベーション/アップグレードキーを有効にし、作成されたライセンスファイルをお客様のアプライアンスへアップロードします。

サポートおよびドキュメント

詳細情報およびテクニカルサポートについては、www.sophos.com/ja-jp/support またはソフォス営業部にお問い合わせください。



SG 550/650 Rev. 2



2. デバイスの取り付けおよび接続

ポートを内部および外部ネットワークに接続する

1. ハブまたはスイッチ経由で MGMT1 ポートを内部ネットワークに接続します。この接続には、本製品に付属の RJ45 イーサネットケーブルを使用してください。また、管理用クライアント PC も、このネットワークに接続してください。
2. LAN モジュールからのイーサネットポートを外部ネットワークに接続します。WAN への接続はインターネットアクセスの種類によって異なります。

注: 管理 PC (WeAdmin) の接続には MGMT インターフェイスを使用し、その他すべてのネットワーク インターフェイスは通常のネットワークトラフィック用に使用することをお勧めします。

UTM アプライアンスは以下のデフォルト設定で提供されます。

内部ネットワークカード (MGMT1)

IP アドレス: 192.168.0.1

ネットワークマスク: 255.255.255.0

デフォルトゲートウェイ: なし

DNSプロキシ: 有効

ファイアウォール: すべてをブロック

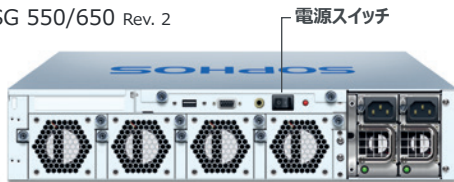
DHCP サービス: 無効

アプライアンスをラックに取り付ける

UTM の取扱説明書**に記載されているラックへの取り付けに関する指示に従うか、お客様がご利用のラックマウントの取り扱い説明書に記載されている指示に従ってください。

** www.sophos.com/ja-jp/support から取得可能

SG 550/650 Rev. 2



クライアントコンピュータの接続プロパティ:

IP アドレス: 192.168.0.2 ~ 192.168.0.254 の範囲内のアドレス

ネットマスク: 255.255.255.0 を入力

標準ゲートウェイ: アプライアンスの内部ネットワークカード (MGMT1) の IP アドレスを入力: 192.168.0.1

DNS サーバー: 内部ネットワークカード (eth0) の IP アドレス: 192.168.0.1 を入力

3.電源を入れる

アプライアンスを電源ソケットに接続してスイッチを入れる

付属の電源ケーブルを使用してアプライアンスを電源ソケットに接続します。

アプライアンスの電源をオンにします。電源スイッチはデバイス背面、電源接続口の横にあります。セキュリティシステムが完全に起動するとビープ音が連続して 5回鳴ります。

4.デバイスを設定する

ブラウザを使用して WebAdmin GUI への初期接続を行う

WebAdmin にアクセスするには、クライアントコンピュータで必要な LAN プロパティを設定する必要があります。既存のネットワークに合わせてこれらの設定を後で変更できます。これらの設定のメニューの場所は、クライアントの OS によって異なります。

例: Windows 7 の場合、メニューは「スタート」-「コントロール パネル」-「ネットワークと共有センター」の下にあります。

ブラウザを起動し、以下のアプライアンスの管理 IP アドレスを入力します。<https://192.168.0.1:4444>

セキュリティに関する確認があった場合、「OK」(Mozilla Firefox の場合) または「はい」(MS Internet Explorer の場合) をクリックします。

設定に関しては、WebAdmin のクイックスタートガイド (英語)** に説明されている初期セットアップウィザードに従うか、ウィザードをキャンセルして手動セットアップを実行できます (「UTM 管理ガイド」* を参照)。

* WebAdmin >> サポート >> ドキュメント から入手できます。

** www.sophos.com/ja-jp/support から取得可能

Quick Start Guide SG 550/650 Rev. 2

Sales DACH

[Deutschland, Österreich, Schweiz]

Tel.: +49 [0] 611 585 8-0

Tel.: +49 [0] 721 255 16-0

E-Mail: sales@sophos.de

Japan Sales

Tel.: +81 3 3568 7550

Email: sales@sophos.co.jp

China Sales

Tel.: +86-10-6567 5820

Email: sales@sophos.co.jp

Shanghai Sales

Tel.: +86-21-32517160

Email: sales@sophos.co.jp

United Kingdom Sales

Tel.: +44 [0]8447 671131

Email: sales@sophos.com

North American Sales

Toll Free: 1-866-866-2802

Email: nasales@sophos.com

Australia and New Zealand Sales

Tel.: +61 2 9409 9100

Email: sales@sophos.com.au

© Copyright 2018. Sophos Ltd. All rights reserved.

Registered in England and Wales No. 2096520.

The Pentagon, Abingdon Science Park, Abingdon, OX14 3YP, UK

Sophos is the registered trademark of Sophos Ltd. All other product and company names mentioned are trademarks or registered trademarks of their respective owners.

18-03-09 QSG [DD-2965]

The logo for Sophos, consisting of the word "SOPHOS" in a bold, blue, sans-serif font.