

Quick Start Guide

SG 210 Rev. 3, SG 230 Rev. 2

SOPHOS
Cybersecurity made simple.



Before you begin please confirm that you have a working Internet connection and make sure you have the account information available that was provided by your ISP.

1. Before Deploying

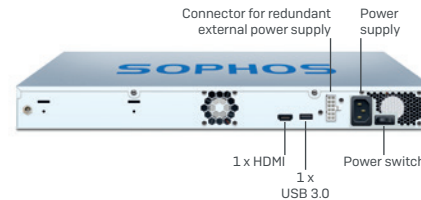
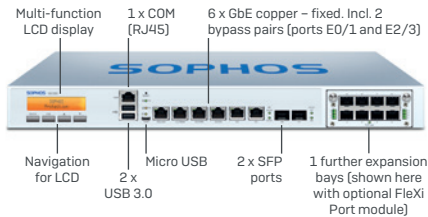
Congratulations on your purchase of the Sophos SG appliance to protect your data networks and computers. This Quick Start Guide describes in short steps how to assemble the appliance and explains how to open the web-based WebAdmin configuration tool on the security system from your administration client PC. WebAdmin allows you to configure every aspect of the security system.

a) What does the box include

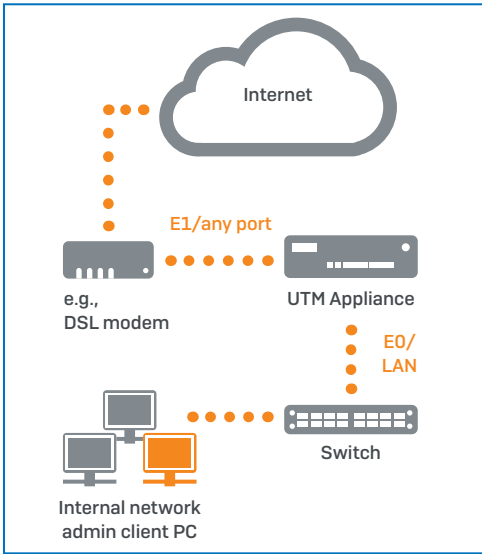


b) Device Images*: Front and Back

SG 210 Rev. 3, SG 230 Rev. 2



* The displayed images are of SG 230 device. The SG 210 device may vary slightly.



License

The security appliances are delivered with a 30-day trial version. During or after the trial period, you can activate the full license you purchased from your Sophos partner by creating an account at <https://myutm.sophos.com>, activating the provided activation and upgrade keys, and uploading the created license file into your appliance.

2. Mount and connect the device

Connect the ports to the internal and external networks

1. Connect the E0/LAN port via a hub or switch to the internal network. For this purpose, please use the RJ45 Ethernet cable of the scope of supply. Note that your administration client PC must also be connected to this network.
2. Connect the E1/WAN port to the external network. The connection to the WAN depends on the type of Internet access.

The UTM appliances are shipped with the following default settings:

Ethernet Port	IP Address	Zone
E0/LAN	192.168.0.1/255.255.255.0	LAN

Default Gateway	DNS Proxy	DHCP Service
None	Enabled	Disabled



Mount the appliance to the rack

Please follow the rack mounting instructions as described in the UTM Operating Instructions.*

3. Power Up the Device

Connect the power cable and turn on the device

Connect the device to the power supply using the power cable(s). Turn the device on. The power switch is on the back of the device and is placed next to the power connection. Once the device has booted completely, you'll hear an acoustic signal: five beeps in a row.

4. Configure the device

Use your browser to make the initial connection to the WebAdmin GUI

You will need to configure a workstation with the necessary LAN properties to access WebAdmin. You can change these settings later to match your existing network. The location of the menu for these settings depends on the operating system of your client.

Example: With Windows 7, the menu can be found under Start >> Control Panel >> Network and Sharing Center

Start the browser and enter the management IP address of the appliance:

<https://192.168.0.1:4444>

Accept the security notice by clicking OK [Mozilla Firefox] or Yes [MS Internet Explorer].

For configuration you can follow the initial setup wizard described in the WebAdmin Quick Start Guide** or cancel it and perform a manual setup (see the UTM Administration Guide*).

Workstation connection properties:

IP address: Any address in the range 192.168.0.2 through 192.168.0.254

Netmask: Enter 255.255.255.0

Standard gateway: Enter the IP address of the appliance's internal network card E0/LAN: 192.168.0.1

DNS server: Enable this option and enter the IP address of the internal network card E0/LAN: 192.168.0.1

* Available at www.sophos.com/en-us/support/documentation/sophos-utm

** Available via WebAdmin >> Support >> Manual

5. Device LED Status

Power (LED Display)	
Power Supply Active	Green
Power Supply Failure	Red
SSD Active	Blue

LEDs on each RJ45 Ethernet connector			
ACT/LNK (Left LED)	Green	Constantly	1. The Ethernet port is receiving power. 2. Good connection between the Ethernet port and hub.
		Flashing	The adapter is sending or receiving network data. The frequency of the flashes varies with the amount of traffic.
		Off	1. The adapter and switch are not receiving power. 2. No connection between both ends of network. 3. Network drivers have not been loaded or do not function correctly.
Speed (Right LED)	Amber	On	The Ethernet port is operating at 1,000 Mbps.
	Green	On	The Ethernet port is operating at 100 Mbps.
		Off	The Ethernet port is operating at 10 Mbps.

LEDs on each SFP connector			
ACT/LNK	Green	Constantly	1. The SFP connector is receiving power. 2. Good linkage between the SFP connector and hub.
		Flashing	The adapter is sending or receiving network data. The frequency of the flashes varies with the amount of traffic.
		Off	1. The adapter and switch are not receiving power. 2. No connection between both ends of network. 3. Network drivers have not been loaded or do not function correctly.

LAN Bypass (LED Display)

LAN Bypass Active	Green
LAN Bypass Off	Off

Back side

Power Supply	Green	Constantly	Power
		Off	No power

6. Support and Documentation

For more information and technical support, please visit www.sophos.com/en-us/support or contact your local Sophos reseller.

Bevor Sie beginnen, vergewissern Sie sich, dass Sie mit dem Internet verbunden sind und die Kontodaten vorliegen, die Sie von Ihrem ISP erhalten haben.

1. Vorbereitung

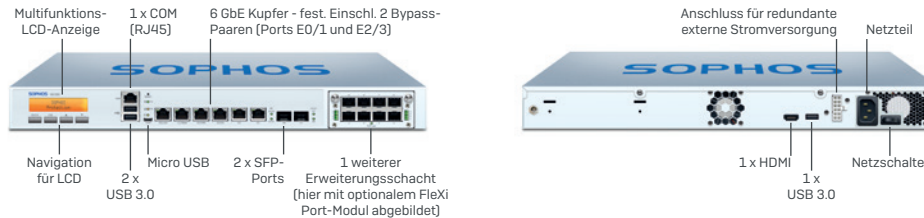
Herzlichen Glückwunsch zum Kauf dieser Sophos SG Appliance zum Schutz Ihrer Datennetzwerke und Computer. Diese Kurzanleitung beschreibt schrittweise die Montage der Appliance und erläutert, wie Sie über Ihren Administrations-Client-PC das webbasierte WebAdmin Konfigurationstool auf dem Sicherheitssystem öffnen. Mit WebAdmin können Sie jeden Aspekt des Sicherheitssystems konfigurieren.

a) Verpackungsinhalt

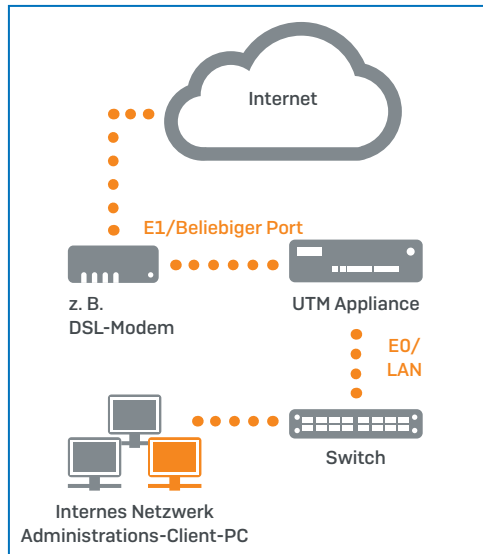


b) Abbildungen der Appliance*: Vorder- und Rückseite

SG 210 Rev. 3, SG 230 Rev. 2



* Die Abbildungen beziehen sich auf die SG 230 Appliance. Die Abbildung für die SG 210 Appliance kann geringfügig abweichen.



Lizenz

Die Security Appliances werden mit einer 30-tägigen Testversion bereitgestellt. Während des Testzeitraums oder nach Ablauf können Sie die Volllizenz aktivieren, die Sie von Ihrem Sophos Partner erworben haben. Legen Sie dazu ein Konto unter <https://myutm.sophos.com> an, aktivieren Sie die bereitgestellten Aktivierungs- und Upgrade-Schlüssel und laden Sie die erstellte Lizenzdatei in Ihre Appliance hoch.

2. Appliance montieren und verbinden

Ports mit den internen und externen Netzwerken verbinden

1. Verbinden Sie den E0-/LAN-Port über einen Hub oder Switch mit dem internen Netzwerk. Verwenden Sie hierzu das beiliegende RJ45 Ethernet-Kabel. Beachten Sie, dass Ihr Administrations-Client-PC ebenfalls mit diesem Netzwerk verbunden sein muss.
2. Verbinden Sie den E1-/WAN-Port mit dem externen Netzwerk. Die Verbindung zum WAN hängt von der Art des Internetzugangs ab.

Für die UTM Appliances sind werkseitig folgende Standardeinstellungen festgelegt:

Ethernet-Port	IP-Adresse	Vertrauenswürdige Sites
E0/LAN	192.168.0.1/255.255.255.0	LAN
Standard-Gateway	DNS-Proxy	DHCP-Dienst
--	Aktiviert	Deaktiviert



Appliance im Rack montieren

Befolgen Sie die Anweisungen für die Rackmontage gemäß der UTM Bedienungsanleitung.*

3. Appliance einschalten

Schließen Sie das Netzkabel an und schalten Sie die Appliance ein.

Schließen Sie die Appliance mit dem beiliegenden Netzkabel an eine Netzsteckdose an. Schalten Sie die Appliance ein. Der Netzschalter befindet sich auf der Rückseite der Appliance neben dem Netzanschluss. Sobald die Appliance vollständig hochgefahren ist, hören Sie ein akustisches Signal in Form von fünf aufeinanderfolgenden Piepstönen.

4. Gerät konfigurieren

Stellen Sie über den Browser die Erstverbindung zur WebAdmin-Benutzeroberfläche her.

Für den Zugriff auf WebAdmin muss eine Workstation mit den erforderlichen LAN-Eigenschaften konfiguriert werden. Sie können diese Einstellungen später entsprechend Ihrem Netzwerk anpassen. Wo sich das Menü für diese Einstellungen befindet, hängt vom Betriebssystem Ihres Clients ab.

Beispiel: Bei Windows 7 befindet sich das Menü unter Start >> Systemsteuerung >> Netzwerk- und Freigabecenter.

Öffnen Sie den Browser und geben Sie die Verwaltungs-IP-Adresse der Appliance ein:
<https://192.168.0.1:4444>

Bestätigen Sie die Sicherheitsmeldung mit OK (Mozilla Firefox) oder Ja (MS Internet Explorer).

Verbindungseigenschaften der Workstation:

IP-Adresse: Beliebige Adresse im Bereich 192.168.0.2 bis 192.168.0.254

Netzmaske: 255.255.255.0

Standard-Gateway: Geben Sie die IP-Adresse der internen Netzwerkkarte der Appliance ein (E0/LAN): 192.168.0.1

DNS-Server: Aktivieren Sie diese Option und geben Sie die IP-Adresse der internen Netzwerkkarte ein (E0/LAN): 192.168.0.1

Für die Konfiguration können Sie den Anweisungen des Assistenten für die Ersteinrichtung folgen, wie in der WebAdmin Kurzanleitung** beschrieben, oder den Assistenten abbrechen und eine manuelle Einrichtung vornehmen (siehe UTM Administrationshandbuch*).

5. LED-Statusanzeigen der Appliance

Ein/Aus (LED-Anzeige)	
Versorgung aktiv	Grün
Keine Versorgung	Rot
SSD aktiv	Blau

LEDs am jeweiligen RJ45 Ethernet-Anschluss				
ACT/LNK (Linke LED)	Grün	Leuchtet	1. Der Ethernet-Port wird mit Strom versorgt. 2. Verbindung zwischen Ethernet-Port und Hub funktioniert.	
		Blinkt	Der Adapter sendet oder empfängt Netzwerkdaten. Die Blinkfrequenz hängt von der Menge des Datenverkehrs ab.	
		Aus	1. Adapter und Switch werden nicht mit Strom versorgt. 2. Keine Verbindung zwischen beiden Netzwerkenden. 3. Netzwerktreiber wurden nicht geladen oder funktionieren nicht richtig.	
Geschwindigkeit (Rechte LED)	Gelb	Ein	Der Ethernet-Port arbeitet mit 1.000 Mbps.	
		Grün	Ein	Der Ethernet-Port arbeitet mit 100 Mbps.
		Aus	Der Ethernet-Port arbeitet mit 10 Mbps.	

* Siehe www.sophos.com/de-de/support/documentation/sophos-utm

** Siehe WebAdmin >> Support >> Handbuch

LEDs am jeweiligen SFP-Anschluss			
ACT/LNK	Grün	Leuchtet	1. Der SFP-Anschluss wird mit Strom versorgt. 2. Verbindung zwischen SFP-Anschluss und Hub funktioniert.
		Blinkt	Der Adapter sendet oder empfängt Netzwerkdaten. Die Blinkfrequenz hängt von der Menge des Datenverkehrs ab.
		Aus	1. Adapter und Switch werden nicht mit Strom versorgt. 2. Keine Verbindung zwischen beiden Netzwerkenden. 3. Netzwerktreiber wurden nicht geladen oder funktionieren nicht richtig.

LAN Bypass (LED-Anzeige)	
LAN Bypass aktiv	Grün
LAN Bypass aus	Aus

Rückseite			
Stromversorgung	Grün	Leuchtet	Stromversorgung
		Aus	Kein Strom

6. Support und Dokumentation

Für weitere Informationen und technischen Support gehen Sie auf die Website www.sophos.com/de-de/support oder wenden Sie sich an Ihren Sophos Vertriebspartner vor Ort.

开始前，请确认您有有效的Internet连接，并确保您的ISP所提供的帐户信息可用。

1. 部署前

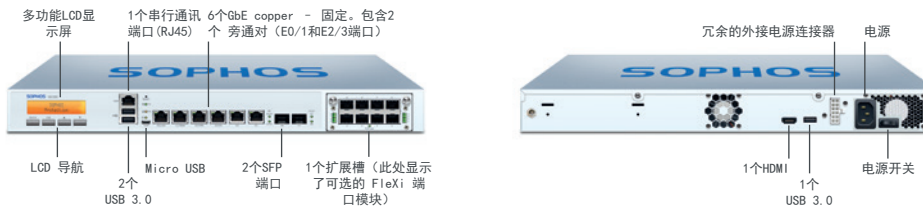
恭喜您购买 Sophos SG 设备来保护您的数据网络和计算机。本“快速入门指南”简要地分步介绍了设备的组装，并对如何通过您的管理客户端 PC 打开安全系统中基于 web 的 WebAdmin 配置工具进行了说明。WebAdmin 可用于配置安全系统的各个方面

a) 包装清单



b) 设备图*：前面和后面

SG 210 Rev. 3, SG 230 Rev. 2



* 显示的是 SG 230 设备的图片。SG 210 设备可能略有不同。

软件许可证

此设备包含了30天的试用许可。在试用期间或之后，您可以登录 <https://myutm.sophos.com> 网站创建一个账户，激活提供的激活和升级密钥，并将创建的许可证文件上传到您的设备中，这样您就可以激活从您的 Sophos 合作伙伴购买的完全许可证。

2. 安装并连接设备

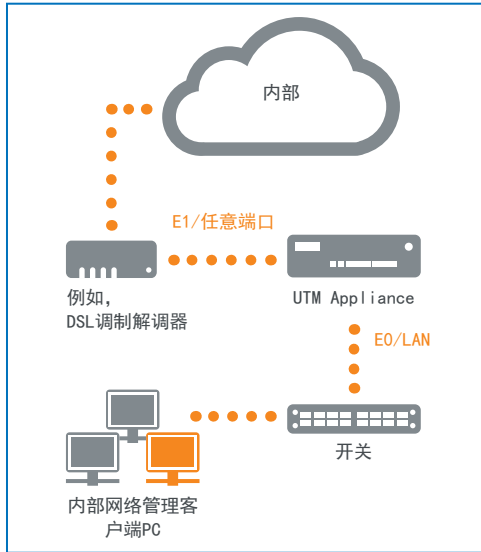
将端口连接到内部网络和外部网络

1. 通过集线器或交换机将 E0/LAN 端口连接到内部网络。为此，请使用供应范围内的 RJ45 以太网线缆。请注意，您的管理客户端 PC 也必须连接到这个网络。
2. 将 E1/WAN 端口连接到外部网络。WAN 的连接方式取决于 Internet 访问的类型。

所交付的 Sophos UTM 设备具有以下默认设置：

以太网端口	IP地址	区域
E0/LAN	192.168.0.1/255.255.255.0	LAN

默认网关	DNS代理	DHCP服务
无	启用	已禁用





工作站连接属性

IP 地址：192.168.0.2 至 192.168.0.254 范围内的任何地址

子网掩码：输入 255.255.255.0

标准网关：输入设备的内部网卡的 IP 地址 E0/
LAN：192.168.0.1

DNS 服务器：启用此选项，并输入内部网卡的 IP
地址 E0/LAN：192.168.0.1

将设备安装在机架上

请按照“UTM 操作说明”中的机架安装说明进行操作。*

3. 开启设备电源

连接电源线并开启设备

用电源线将设备连接到电源。开启设备。电源开关位于设备后面，在电源接头旁边。设备完全启动后，您将会听到声音信号：

连续五声哔哔响。

4. 配置设备

利用您的浏览器创建到 WebAdmin GUI 的初始连接

您需要为工作站配置必要的 LAN 属性以访问 WebAdmin。稍后可更改这些属性以匹配您现有的网络。这些设置的菜单位置取决于您的客户端的操作系统。

示例：对于 Windows 7，该菜单在“开始”>>“控制面板”>>“网络和共享中心”下启动浏览器，并输入设备的管理 IP 地址：<https://192.168.0.1:4444>

单击“确定”（Mozilla Firefox）或“是”（MS Internet Explorer）接受安全声明。在配置时，您可以遵循“WebAdmin 快速入门指南”** 中所 述的初始设置向导进行操作， 或将其取消进行手动设置（请 参见“UTM 管理指南”*）

* 请登录 www.sophos.com/zh-cn/support/documentation/sophos-utm

** 访问 WebAdmin >> 支持 >> 手册

5. 设备LED状态

电源 (LED显示屏)	
电源供电	绿色
电源故障	Red
SSD 开启	蓝色

每个 RJ45 以太网连接器上的 LED 指示灯			
活动/链接 (左侧 LED)	绿色	持续	1. 以太网端口正在接收电源。 2. 以太网端口和集线器连接良好。
		闪烁	适配器正在发送或接收网络数据。闪烁的频率跟随流量总量变化。
		关	1. 适配器和开关未接收电源。 2. 网络两端没有连接。 3. 网络驱动程序尚未加载或无法正常工作。
速度 (右侧 LED)	琥珀色	开启	以太网端口以 1,000 Mbps 的速率传输数据。
	绿色	开启	以太网端口以 100 Mbps 的速率传输数据。
		关闭	以太网端口以 10 Mbps 的速率传输数据。

每个 SFP 连接器上的 LED 指示灯			
活动/链接	绿色	持续	1. SFP 连接器正在接收电源。 2. SFP 连接器和集线器连接良好。
		闪烁	适配器正在发送或接收网络数据。闪烁的频率跟随流量总量变化。
		关	1. 适配器和开关未接收电源。 2. 网络两端没有连接。 3. 网络驱动程序尚未加载或无法正常工作。

LAN 旁通 (LED 显示屏)

LAN 旁路开启	绿色
LAN 旁路关闭	关

后侧

电源供给	绿色	持续	电源
		关闭	无电源

6. 支持和文档

有关详细信息和技术支持，请访问www.sophos.com/en-us/support或联系您的本地 Sophos 分销商。

作業を始める前に、有効なインターネット接続と ISP から提供されたアカウント情報があることを確認してください。

1.はじめに

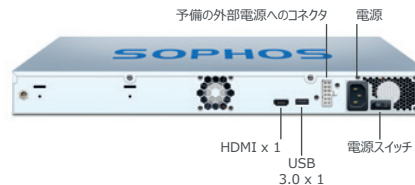
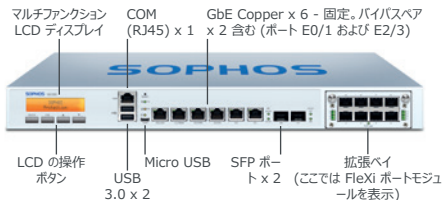
Sophos SG アプライアンスをご購入いただきありがとうございます。本製品は、お客様のデータネットワークとコンピュータを保護します。このクイック スタート ガイドでは、アプライアンスの接続方法と、お客様の管理クライアント PC から、セキュリティシステム上の Web ベースの WebAdmin 設定ツールを開く方法について説明しています。WebAdmin では、セキュリティシステムに関するあらゆる設定が可能です。

a) 製品に含まれる内容



b) デバイスのイメージ*: 前面および背面

SG 210 Rev. 3, SG 230 Rev. 2



* 表示されているイメージは SG 230 デバイスです。SG 210 デバイスのイメージはこれとは若干異なります。

ライセンス

セキュリティ アプライアンスは 30日間の無償評価版として提供されます。評価期間中または期間後に、ソフォスパートナーから購入した Sophos UTM のフルライセンスを有効化します。ライセンスファイルはMyUTM (<https://myutm.sophos.com>) でアカウントを作成して、購入後に提供されるアクティベーション/アップグレードキーを有効にし、作成されたライセンスファイルをお客様のアプライアンスへアップロードします。

2.デバイスの取り付けおよび接続

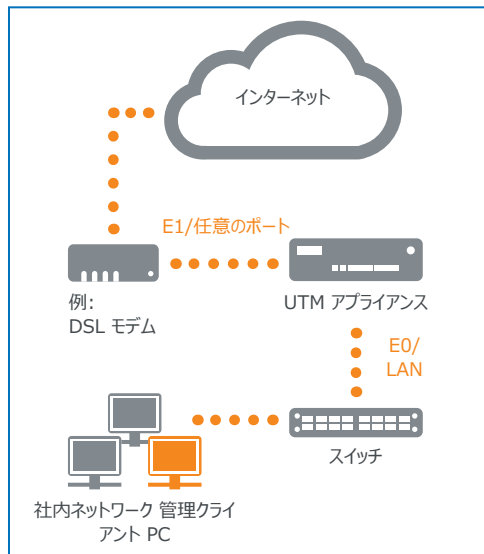
ポートを内部および外部ネットワークに接続する

1. ハブまたはスイッチ経由で E0/LAN ポートを内部ネットワークに接続します。この接続には、本製品に付属の RJ45 イーサネットケーブルを使用してください。また、管理用クライアント PC も、このネットワークに接続してください。
2. E1/WAN ポートを外部ネットワークに接続するWAN への接続はインターネットアクセスの種類によって異なります。

UTM アプライアンスは以下のデフォルト設定で提供されます。

イーサネットポート	IP アドレス	ゾーン
E0/LAN	192.168.0.1/255.255.255.0	LAN

デフォルトゲートウェイ	DNS プロキシ	DHCP サービス
なし	有効	無効





アプライアンスをラックに取り付ける

UTM の取扱説明書 * に記載されているラックへの取り付けに関する指示に従ってください。

3. デバイスの電源を入れる

電源ケーブルを接続してデバイスに電源を入れる

電源ケーブルを使用してデバイスを電源ソケットに接続します。デバイスの電源をオンにします。電源スイッチはデバイス背面の電源接続口の横にあります。デバイスが完全に起動するとピーブ音が連続して 5 回鳴ります。

4. デバイスを設定する

ブラウザを使用して WebAdmin GUI への初期接続を行う

WebAdmin にアクセスするには、クライアントコンピュータで必要な LAN プロパティを設定する必要があります。既存のネットワークに合わせてこれらの設定を後で変更できます。これらの設定のメニューの場所は、クライアントの OS によって異なります。

例：Windows 7 の場合、メニューは「スタート」-「コントロール パネル」-「ネットワークと共有センター」の下にあります。

ブラウザを起動し、以下のアプライアンスの管理 IP アドレスを入力します。<https://192.168.0.1:4444>

セキュリティに関する確認があった場合、「OK」（Mozilla Firefox の場合）または「はい」（MS Internet Explorer の場合）をクリックします。

設定に関しては、WebAdmin のクイックスタートガイド（英語）** に説明されている初期セットアップウィザード従うか、ウィザードをキャンセルして手動セットアップを実行できます（「UTM 管理ガイド」* を参照）。

クライアントコンピュータの接続プロパティ:

IP アドレス: 192.168.0.2 ~ 192.168.0.254 の範囲内のアドレス

ネットマスク: 255.255.255.0 を入力

標準ゲートウェイ: アプライアンスの内部ネットワークカード (E0/LAN) の IP アドレスを入力: 192.168.0.1

DNS サーバー: 内部ネットワークカード (E0/MGMT1) の IP アドレス: 192.168.0.1 を入力

* www.sophos.com/ja-jp/support/documentation/sophos-utm から取得可能

** 「WebAdmin」-「Support」-「Manual」から取得可能

5. デバイスの LED のステータス

電源 (LED 表示)	
電源アクティブ	緑
電源エラー	赤
SSD アクティブ	青

各 RJ45 イーサネットコネクタの LED			
アクティビティ/接続 (左側の LED)	緑	点灯	1. イーサネットが電源供給を受けています。 2. イーサネットポートとハブの間の接続が正常です。
		点滅	アダプタがネットワークデータを送信、または受信中です。 トラフィック量によって点滅の頻度は変わってきます。
		消灯	1. アダプタおよびスイッチが電源供給を受け取っていません。 2. ネットワークの両端に対して接続がありません。 3. ネットワークドライバが読み込まれていない、 または適切に機能していません。
速度 (右側の LED)	黄	点灯	イーサネットポートが 1,000 Mbps で作動しています。
	緑	点灯	イーサネットポートが 100 Mbps で作動しています。
		消灯	イーサネットポートが 10 Mbps で作動しています。

各 SFP コネクタの LED

アクティビティ/接続	緑	点灯	1.SFP コネクタが電源供給を受けています。 2.SFP コネクタとハブが正常に接続しています。
		点滅	アダプタがネットワークデータを送信、または受信中です。 トラフィック量によって点滅の頻度は変わってきます。
		消灯	1.アダプタおよびスイッチが電源供給を受け取っていません。 2.ネットワークの両端に対して接続がありません。 3.ネットワークドライバが読み込まれていない、 または適切に機能していません。

LAN Bypass (LED 表示)

LAN Bypass アクティブ	緑
LAN Bypass オフ	消灯

背面

電源	緑	点灯	電源オン
		消灯	電源供給なし

6. サポートおよびドキュメント

詳細情報およびテクニカルサポートについては、www.sophos.com/ja-jp/support またはソフトウェア営業部にお問い合わせください。

Quick Start Guide SG 210 Rev. 3, SG 230 Rev. 2

Sales DACH

[Deutschland, Österreich, Schweiz]

Tel.: +49 (0) 611 585 8-0

Tel.: +49 (0) 721 255 16-0

E-Mail: sales@sophos.de

Japan Sales

Tel.: +81 3 3568 7550

Email: sales@sophos.co.jp

China Sales

Tel.: +86-10-6567 5820

Email: sales@sophos.co.jp

Shanghai Sales

Tel.: +86-21-32517160

Email: sales@sophos.co.jp

United Kingdom Sales

Tel.: +44 (0)8447 671131

Email: sales@sophos.com

North American Sales

Toll Free: 1-866-866-2802

Email: nasales@sophos.com

Australia and New Zealand Sales

Tel.: +61 2 9409 9100

Email: sales@sophos.com.au

© Copyright 2018, Sophos Ltd. All rights reserved.

Registered in England and Wales No. 2096520,

The Pentagon, Abingdon Science Park, Abingdon, OX14 3YP, UK

Sophos is the registered trademark of Sophos Ltd. All other product and company names mentioned are trademarks or registered trademarks of their respective owners.

18-04-18 QSG [DD-2983]

The logo for Sophos, consisting of the word "SOPHOS" in a bold, blue, sans-serif font.