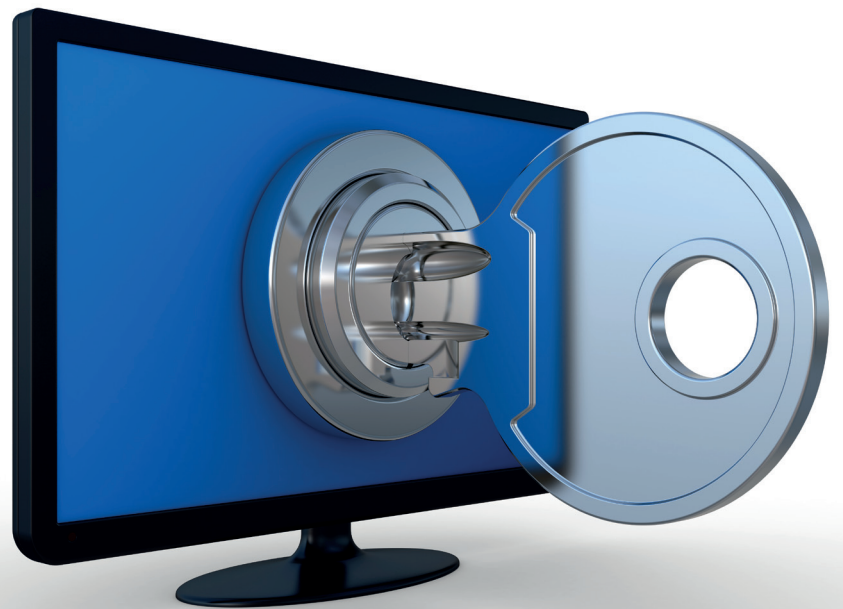




MyUTM – Benutzeranleitung



Inhaltsverzeichnis

Was verbirgt sich hinter MyUTM?	2
Wie melde ich mich bei MyUTM an?	2
Ich bin angemeldet? Was kann ich machen?	2
Wie sieht der Bereich „Overview“ (Übersicht) aus?	2
Wie sieht der Bereich „Account Management“ (Kontoverwaltung) aus?	2
Was sind Kontaktlisten?	3
Wie sieht der Bereich „License Management“ (Lizenzverwaltung) aus?	3
So erstellen Sie eine UTM-Lizenz	3
So erstellen Sie IPSec Client-Lizenzen	4
So verlängern Sie eine Lizenz	4
So erstellen Sie Ihre kostenlose Home-Use-Lizenz (zur Privatnutzung)	4
Im Bereich „Overview“ (Übersicht) wird ein Schlüssel angezeigt, der demnächst abläuft. Wie muss ich verfahren?	5
So finden Sie eine Lizenz im Bereich „Overview“ (Übersicht)	5
Was mache ich mit den Informationen eines individuellen Schlüssels?	6
Das Subscription Management Tool	7

Was verbirgt sich hinter MyUTM?

MyUTM ist Ihre persönliches Lizenzierungsportal für die Verwaltung von Sophos UTM-Lizenzen. Es wird auch für die Einrichtung und Verarbeitung von Benutzerkonten verwendet, für das Arbeiten mit dem kostenlosen Sophos UTM Manager-Schlüssel, der jedem zusteht, für das Abrufen Ihres persönlichen Schlüssels für UTM für den Privatgebrauch und für verschiedene andere kleinere Funktionen.

Wie melde ich mich bei MyUTM an?

Öffnen Sie in Ihrem Browser <https://myutm.sophos.com> und melden Sie sich mit Ihren bestehenden Zugangsdaten von MyUTM/MyAstaro an. Wenn Sie kein Konto haben, können Sie sich unten auf der Seite unter „Create a MyUTM Account“ (MyUTM-Konto erstellen) registrieren.

Ich bin angemeldet. Was kann ich machen?

Schauen Sie zunächst oben rechts: Dort finden Sie drei Bereiche, auf die Sie in MyUTM zugreifen können – „Overview“ (Übersicht), „Account Management“ (Kontoverwaltung) und „License Management“ (Lizenzverwaltung).

Wie sieht der Bereich „Overview“ (Übersicht) aus?

Dieser Bereich dient als Dashboard und zeigt oben die Lizenzen, die demnächst ablaufen oder Ihre Aufmerksamkeit erfordern. Er enthält auch Verknüpfungen zum Erzeugen einer neuen Lizenz, zum Anzeigen der Details einer Ihrer bestehenden Lizenzen, zum Bearbeiten Ihres Profils und zum Verwalten von Konten, gemeinsam mit einigen ausgewählten Support-Tools.

Sie können auch Ihre eigenen Informationen bearbeiten und sich vollständig bei MyUTM abmelden, indem Sie die Symbole rechts im Bereich „Login Details“ (Anmeldeinformationen) verwenden.

Wie sieht der Bereich „Account Management“ (Kontoverwaltung) aus?

Im „Account Management“ können Sie Ihre eigenen Kontoinformationen sehen, aber hauptsächlich dient er zur Verwaltung von Unterkonten und Benutzern. Die verwalteten Konten, die Sie eingerichtet haben oder auf die Sie zugreifen können, befinden sich in einer Baumstruktur. Wenn Sie beispielsweise für verschiedene Unternehmen und deren Installationen verantwortlich sind, können Sie eine genaue Hierarchie dieser Unternehmen und ihrer Lizenzschlüssel erstellen.

Was sind Kontaktlisten?

Die Kontaktlisten ermöglichen Ihnen das Speichern von Informationen, die Sie für die Lizenzen wiederverwenden können, ohne die Informationen stets neu eingeben zu müssen. Wenn z.B. „Rob Doe“ der Administrator für ein Unternehmen mit fünf Sites ist und Sie als Partner für die Organisation dieses Unternehmens verantwortlich sind, können Sie eine Kontaktliste für Rob Doe mit all seinen Installationen erstellen und ihn anschließend als Kontakt für alle fünf Installationen zuweisen.

Wie sieht der Bereich „License Management“ (Lizenzverwaltung) aus?

Hier werden Sie die meiste Zeit in MyUTM verbringen. „License Management“ (Lizenzverwaltung) dient zum Bearbeiten der Parameter und Ansprüche für Ihre Lizenzen. Auf das Hauptfenster der Lizenzen greifen Sie zu, indem Sie oben rechts auf „License Management“ klicken. Sie können einen Schlüssel auch direkt aufrufen, indem Sie auf der Seite „Overview“ darauf klicken.

Als Account Manager wird beim Start zunächst Ihr eigenes Konto angezeigt. Wenn Sie die Lizenzen Ihrer verwalteten Konten anzeigen möchten, können Sie diese Lizenzen hinzufügen, indem Sie über die Option „Click here to change your selection“ (Zum Ändern der Auswahl hier klicken) das Unterkonto auswählen. Klicken Sie, um einen Knoten auszuwählen bzw. die Auswahl aufzuheben, oder doppelklicken Sie, um eine ganze Verzweigung auszuwählen bzw. die Auswahl aufzuheben.

So erstellen Sie eine UTM-Lizenz

Beim Kauf einer Sophos UTM Appliance (Hardware, Software oder virtuelle Appliance) erhalten Sie einen Aktivierungsschlüssel (ACT-XXXXXX), der zum Erstellen der endgültigen Lizenz im MyUTM-Portal verwendet wird.

Klicken Sie zunächst in der Mitte der Seite „License Management“ auf die Verknüpfung „Create a new license“ (Neue Lizenz erstellen). Wählen Sie auf der angezeigten Seite eine bestehende Kontaktliste für diese Lizenz aus oder erstellen Sie eine neue.

Fügen Sie auf der nächsten Seite den Aktivierungsschlüssel in das Feld ein und klicken Sie auf „Submit“ (Senden). Geben Sie auf der letzten Seite die Seriennummer Ihrer Hardware-Appliance ein und ändern Sie ggf. den automatisch generierten Lizenznamen zu einem eher aussagekräftigen Namen.

Anschließend wird die Lizenz angezeigt, die Sie aktiviert haben.

Wenn Sie zusätzliche Subscriptions erworbenen haben, wurden Ihnen zusätzliche Upgrade-Schlüssel (UPG-XXXXXX) zugesendet, die auf die Lizenz angewendet werden müssen. Wenn Sie diese jetzt aktivieren möchten, klicken Sie auf „Apply Upgradekey“ (Upgrade-Schlüssel anwenden), geben Sie im angezeigten Fenster einen Schlüssel ein und klicken Sie auf „OK“. Wiederholen Sie diesen Schritt für alle Schlüssel, die Sie aktivieren möchten.

Wenn Sie Ihre endgültige Lizenz erstellt haben, klicken Sie auf „Download License File“ (Lizenzdatei herunterladen), um die Lizenz auf Ihrem Computer zu speichern, und laden Sie diese anschließend auf Ihre UTM-Appliance hoch.

So erstellen Sie IPSec Client-Lizenzen

Sophos IPSec Client (SIC)-Lizenzen können in Bundles erworben werden (z. B. ein Einzelpaket, ein Zehnerpaket usw.). Sie erhalten einen Aktivierungsschlüssel (ACT-XXXXXX) pro Paket, der zum Erstellen einer einzigen Lizenzdatei verwendet wird.

Sobald die Lizenz erstellt wurde, können Sie die Datei mit allen Seriennummern und Aktivierungs-codes (nicht zu verwechseln mit einem UTM-Aktivierungsschlüssel) für die Anzahl der erworbenen Clients herunterladen. Diese sind für die Aktivierung des Clients erforderlich.

So verlängern Sie eine Lizenz

Wenn Sie eine Verlängerung für eine bestehende Subscription erworben haben, wurde Ihnen ein Upgrade-Schlüssel (UPG-XXXXXX) zugesendet, der auf die Lizenz angewendet werden muss. Wählen Sie auf der Seite „License Management“ (Lizenzverwaltung) die entsprechende Lizenz aus und klicken Sie auf „Apply Upgradekey“ (Upgrade-Schlüssel anwenden). Geben Sie den Schlüssel in das neue Fenster ein und klicken Sie auf „OK“.

Anschließend wird die Lizenz mit den neuen Subscription-Laufzeiten angezeigt.

Klicken Sie auf „Download License File“ (Lizenzdatei herunterladen), um die aktualisierte Lizenzdatei auf Ihrem PC zu speichern, und laden Sie sie anschließend auf Ihre UTM-Appliance hoch.

Hinweis:

RENEWAL-Upgrade-Schlüssel können nur zum Verlängern der Dauer einer bestehenden Subscription um eine Anzahl Monate oder Jahre verwendet werden.

RENEWAL-Upgrade-Schlüssel können nicht verwendet werden, um einer Lizenz erstmalig eine neue Subscription hinzuzufügen.

So erstellen Sie Ihre kostenlose Home-Use-Lizenz (zur Privatnutzung)

Alle Konten können eine persönliche Lizenz zur Privatnutzung erstellen. Gehen Sie dafür zur Seite „License Management“ (Lizenzverwaltung) und klicken Sie im Bereich „Home Use License“ auf „Create license here“ (Lizenz hier erstellen), um Ihren Schlüssel zu erstellen. Dreißig (30) Tage vor Ablauf Ihrer Lizenz können Sie eine neue erstellen.

Im Bereich „Overview“ (Übersicht) wird ein Schlüssel angezeigt, der demnächst abläuft.

Wie muss ich verfahren?

Klicken Sie auf die Lizenz, auf die Sie zugreifen möchten. Sie werden zum Bereich „License Management“ (Lizenzverwaltung) weitergeleitet, auf den Sie auch jederzeit zugreifen können, indem Sie oben rechts in MyUTM auf „License Management“ klicken. Da Sie auf einen Schlüssel geklickt haben, gelangen Sie automatisch zu diesem Schlüssel.

Bereich „Overview“ – In welchen weiteren Fällen wird eine Lizenz unter „Needs your attention“ (Nähere Untersuchung erforderlich) angezeigt?

Es gibt vier Gründe, warum eine Lizenz hier angezeigt wird:

- Die Seriennummer für eine Appliance fehlt.
- **„Subscription expires“** (Subscription läuft ab) – Die Subscription einer Lizenz läuft in den nächsten 30 bis 90 Tagen ab.
- **„Subscription expires soon“** (Subscription läuft demnächst ab) – Die Subscription einer Lizenz läuft innerhalb der nächsten 30 Tage ab.
- **„Subscription has expired“** (Subscription ist abgelaufen) – Die Subscription einer Lizenz ist abgelaufen. Diese Benachrichtigung wird automatisch 90 Tage nach Ablaufdatum gelöscht, damit die Seite mit den Warnhinweisen nicht mit Subscriptions überhäuft wird, die Sie u. U. nicht erneuern möchten.

So finden Sie eine Lizenz im Bereich „Overview“ (Übersicht)

Sie können das Dropdown-Feld verwenden, um die Anzahl der angezeigten Schlüssel zu erhöhen, und/oder die Live-Suche oben rechts verwenden, um Ihre Lizenzen direkt auf Text oder eine Zahl zu durchsuchen. Sie können beispielsweise nach „acme“ oder „404“ suchen, um nach von Ihnen verwalteten Lizenzen zu suchen, die zum Unternehmen Acme gehören oder nach Lizenzen mit den Ziffern „404“.

Was mache ich mit den Informationen eines individuellen Schlüssels?

Die Seite „License Details“ (Lizenzinformationen) enthält viele Funktionen, die Sie ausführen können. Sie können der Lizenz eine neue Bezeichnung geben und der Lizenz die Seriennummer Ihrer Appliance hinzufügen, indem Sie die Maus über die entsprechenden Felder bewegen und zum Bearbeiten darauf klicken. Unten auf der Seite befindet sich die Toolbox mit den Maßnahmen, die Ihnen Folgendes ermöglichen:

- Die Seriennummer für eine Appliance hinzufügen.
- **Download License File** (Lizenzdatei herunterladen) – Lädt eine Kopie der Lizenz auf Ihren Computer herunter, die Sie auf UTM hochladen können.
- **Delete License** (Lizenz löschen) – Die Lizenz wird ungültig und aus Ihrer aktiven Ansicht entfernt.
- **Change Account** (Konto ändern) – Die Lizenz wird einem anderen Besitzer in Ihrem Konto zugewiesen. Eine häufig von einem Partner verwendete Option, um einem ihrer Kunden einen Schlüssel zuzuweisen.
- **Apply Upgrade Key** (Upgrade-Schlüssel anwenden) – Erweitert die Eigenschaften der Lizenz, indem bestehende Subscriptions verlängert oder neue Subscriptions hinzugefügt werden.
- **Upgrade Cluster Nodes** (Cluster-Knoten erweitern) – Erweitert die Eigenschaften der Lizenz, indem aktuelle Laufzeiten gegen zusätzliche aktive Knoten eingetauscht werden. Eine Statistik über den Eintausch der Laufzeiten wird Ihnen bei Auswahl der gewünschten aktiven Einheiten angezeigt. Wenn Sie beispielsweise ein Upgrade von einer aktiven Appliance auf zwei aktive Knoten durchführen, wird dadurch die verbleibende Laufzeit aller Subscriptions um die Hälfte reduziert.
- **Upgrade Protected IPs** (Geschützte IPs erhöhen) – Nur für Software-Installationen*. Ermöglicht Ihnen, die verbleibende Laufzeit Ihrer Lizenz gegen eine höhere Anzahl geschützter Benutzer einzutauschen. Je nach ausgewählter Benutzeranzahl werden die neu berechneten Laufzeiten in einer Vorschau angezeigt.
- **Upgrade Appliance Type** (Appliance-Typ erhöhen) – Sie können ein Upgrade Ihrer Lizenz auf ein höheres Modell durchführen. Für die UTM 1xx Serien können Upgrades einfach durch Freischalten weiterer Funktionen auf derselben Plattform durchgeführt werden (z. B. der Upgrade von UTM 100 auf UTM 120 oder von BasicGuard auf FullGuard auf UTM 110).

***Hinweis:** Wenn Sie ein Upgrade von UTM 120 oder höher durchführen möchten, müssen Sie für das neue Modell Ihre Hardware-Appliance austauschen.

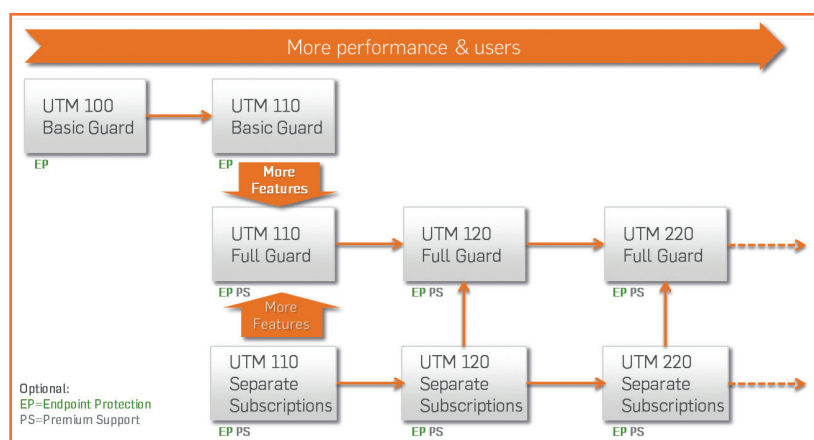


Abbildung 1 – UTM Upgrade-Optionen

Das Subscription Management Tool

Dies ist eines der leistungsstärkeren Tools von MyUTM. Mit diesem Tool können Sie Ihre bestehenden Subscriptions so anpassen, dass sie alle zu demselben Datum enden. Sobald die Lizenz angepasst wurde, können Sie wählen, ob Sie die verbleibende Zeit der Lizenz gegen zusätzliche Subscriptions eintauschen möchten. Die Zeitkosten der Subscriptions hängen von den Subscriptions ab, die Sie haben, und von der verbleibenden Anzahl Tage der Lizenz. Dieser Wert wird dann mit dem verrechnet, was Sie hinzufügen möchten.

Wenn Sie beispielsweise eine UTM 110 mit allen Subscriptions außer Premium-Support und Web Server Security haben, die in zwei Jahren abläuft, und Sie möchten den Premium-Support hinzufügen, kostet die Aktivierung dieser Funktion möglicherweise nur etwas mehr als einen Monat „Zeit“.

Alle Kosten werden deutlich angezeigt und Sie können noch abrechnen, ohne die Änderungen zu bestätigen. Es ist nicht möglich, eine Subscription zu deaktivieren, um die Gültigkeitsdauer anderer mit diesem Tool zu verlängern. Und Sie können auch keine durchgeführten Änderungen rückgängig machen. Überprüfen Sie Ihre Änderungen sorgfältig, bevor Sie diese bestätigen.

Subscription	Status	Start Date	End Date
Network Security:	<input checked="" type="radio"/> enabled	2012-06-26	2013-08-31
Web Security:	<input checked="" type="radio"/> enabled	2012-06-26	2013-08-31
Mail Security:	<input checked="" type="radio"/> enabled	2012-06-26	2013-08-31
Web Application Security:	<input type="radio"/> inactive	2012-06-26	2013-06-26
Wireless Security:	<input checked="" type="radio"/> enabled	2012-06-26	2013-08-31
Premium Support:	<input type="radio"/> inactive		
Standard Support:	<input checked="" type="radio"/> enabled	2012-06-26	2013-08-31

Abbildung 2 – Lizenzeigenschaften